

Meldcode

bij signaleren van huiselijk geweld en kindermishandeling
Toegespitst op de organisatie van de Christelijke Peuterspeelzaal 'Prinses Amalia'

Versie: februari 2019



Deze meldcode huiselijk geweld en kindermishandeling is gebaseerd op de basismeldcode huiselijk geweld en kindermishandeling, ministerie van Volksgezondheid, Welzijn en Sport, regionale meldcode Rotterdam, en de verbeterde meldcode huiselijk geweld en kindermishandeling van de branchevereniging kinderopvang.

Dit document bevat de meldcode, zoals van toepassing op Peuterspeelzaal Prinses Amalia, versie februari 2019, opgesteld door de hoofdleidster van de peuterspeelzaal.

Inhoud

Inleiding	3
Definities.....	5
Peuterspeelzaal Prinses Amalia.....	6
Overeenkomst	6
I Route bij signalen van huiselijk geweld en kindermishandeling	8
I. Stappenplan bij signalen van huiselijk geweld en kindermishandeling.....	10
Stap 1: In kaart brengen van signalen.....	10
Stap 2: Nadere onderbouwing signalen: Collegiale consultatie en raadplegen jeugdarts.....	12
Stap 3: Gesprek met de ouder	14
Stap 4: Wegen van het geweld en bij twijfel altijd raadplegen van Veilig Thuis en	16
Het afwegingskader	17
Afweging 1:	18
Stap 5: beslissen aan de hand van het afwegingskader- neem 2 beslissingen.....	20
Beslissing 2: is zelf passende en toereikende hulp bieden of organiseren mogelijk?	23
II. Route bij signalen van mishandeling door een beroepskracht	24
Stap 1: Signaleren	25
Stap 2: Melding doen van vermoeden van kindermishandeling door een beroepskracht binnen de kinderopvangorganisatie	26
Stap 3: Beoordelen signaal	27
Stap 4: Maatregelen nemen	28
Stap 5: Handelen naar aanleiding van het onderzoek.....	30
Stap 6: Nazorg bieden en evalueren.....	31
III. Route bij signalen van seksueel grensoverschrijdend gedrag tussen kinderen onderling.....	32
Stap 1: In kaart brengen van signalen.....	34
Stap 2: Melden van het gedrag.....	35
Stap 3: Beoordelen ernst van het gedrag	36
Stap 4: Maatregelen nemen	37
Stap 5: Handelen.....	38
Stap 6: Nazorg bieden en evalueren.....	39
V. Sociale kaart van Peuterspeelzaal Prinses Amalia	42
VI. Signalenlijst kindermishandeling 0- 4 jaar	44

Inleiding

In 2013 is de wet Verplichte Meldcode huiselijk geweld en kindermishandeling in werking getreden. In het kader van kwaliteitszorg wordt de plicht opgelegd om een meldcode te hanteren voor huiselijk

geweld en kindermishandeling, daaronder ook begrepen seksueel geweld, vrouwelijke genitale verminking (ook wel genoemd meisjesbesnijdenis) en eengerelateerd geweld.

Deze meldcode van Prinses Amalia is gebaseerd op de regionale meldcode van Rotterdam Rijnmond en de meldcode huiselijk geweld en kindermishandeling van de brancheorganisatie kinderopvang

De regionale meldcode van Rotterdam geldt voor alle 19 gemeenten in deze veiligheidsregio. Doel is een effectievere en meer samenhangende aanpak van huiselijk geweld en kindermishandeling in deze regio. Naast de meldcode zijn onder meer samenwerkingsafspraken gemaakt tussen Veilig Thuis Rotterdam Rijnmond, CJG Rijnmond, de Raad voor de Kinderbescherming, politie en het Openbaar Ministerie. Het moet leiden tot het meer eenduidig en effectiever oppakken van meldingen en het sneller delen van informatie tussen genoemde partijen.

Dit protocol is een handreiking voor de medewerkers in het CJG, de kinderopvang en het basisonderwijs op Goeree Overflakkee. Het protocol geeft via een route aan hoe te handelen wanneer er signalen zijn die kunnen duiden op huiselijk geweld of kindermishandeling. Onderscheidend van de regionale meldcode kent het protocol de jeugdarts een centrale positie toe als deskundige in het signaleringsproces, toeleider naar de hulpverlening en als begeleider van de medewerkers en de ouders.

Dit document bevat een overeenkomst waarmee medewerkers van onze organisatie zich binden om met dit protocol en de bijbehorende stappenplannen aan de slag te gaan. Ook is een document toegevoegd waarmee wij ons binden ten aanzien van verantwoordelijkheden in het scheppen van randvoorwaarden voor een veilig werk- en meldklimaat. Daarnaast bevindt zich in dit document een sociale kaart.

In dit protocol van de Peuterspeelzaal Prinses Amalia hebben ook de brancheafspraken zoals die gelden voor de kinderopvang een plaats gekregen.

De branche specifieke afspraken betreft naast kindermishandeling ook seksueel misbruik door een medewerker of seksueel grensoverschrijdend gedrag tussen kinderen onderling.

Definities

Kinderopvang	Verzamelnaam voor kinderdagopvang, buitenschoolse opvang, peuterspeelzaalwerk en gastouderopvang.
Kinderopvangorganisatie	Waar in deze meldcode gesproken wordt over kinderopvangorganisatie, wordt bedoeld een organisatie waar minimaal één van de vier kinderopvangvormen wordt aangeboden.
Directie	Stichting bestuur.
Coördinator	De persoon binnen de kinderopvangorganisatie die leidinggeeft aan een of meer beroepskrachten.
Leidster	De leidster is de beroepskracht die binnen de kinderopvangorganisatie werkzaam is en die in dit verband aan kinderen zorg, begeleiding of een andere wijze van ondersteuning biedt. Ze is ook degene die de dagelijkse contacten met de ouders onderhoudt.
Aandachtfunctionaris	De beroepskracht (hoofdleidster) werkzaam binnen onze kinderopvangorganisatie met specifieke deskundigheid op het terrein van kindermishandeling en huiselijk geweld.
Ouders/verzorgers	De volwassenen of volwassene die verantwoordelijk zijn/is voor de zorg en opvoeding van het kind; ouder(s), verzorger(s), voogd. Daar waar ouders geschreven wordt, wordt ook verzorgers of ouder/verzorger bedoeld.
Zij	Waar gesproken wordt over zij kan zowel hij als zij van toepassing zijn.

Peuterspeelzaal Prinses Amalia

Overeenkomst

Peuterspeelzaal Prinses Amalia en haar medewerkers verbinden zich tot het volgen van het stappenplan indien er een vermoeden van kindermishandeling en/of huiselijk geweld is.

Het bevoegd gezag van Peuterspeelzaal Prinses Amalia

Overwegende:

- dat Peuterspeelzaal Prinses Amalia verantwoordelijk is voor een goede kwaliteit van de dienstverlening aan zijn kinderen en dat deze verantwoordelijkheid zeker ook aan de orde is in geval van dienstverlening aan kinderen die (vermoedelijk) te maken hebben met huiselijk geweld of kindermishandeling;
- dat van de medewerkers die werkzaam zijn bij Peuterspeelzaal Prinses Amalia op basis van deze verantwoordelijkheid wordt verwacht dat zij in alle contacten met kinderen attent zijn op signalen die kunnen duiden op huiselijk geweld of kindermishandeling en dat zij effectief reageren op deze signalen;
- dat Peuterspeelzaal Prinses Amalia, een meldcode wenst vast te stellen zodat de medewerkers die Peuterspeelzaal Prinses Amalia werkzaam zijn, weten welke stappen van hen worden verwacht bij signalen van huiselijk geweld of kindermishandeling;
- dat Peuterspeelzaal Prinses Amalia in deze code ook vastlegt op welke wijze zij de medewerkers bij deze stappen ondersteunt;
- dat onder *huiselijk geweld* wordt verstaan: (dreigen met) geweld, op enigerlei locatie, door iemand uit de huiselijke kring, waarbij onder geweld wordt verstaan: de fysieke, seksuele of psychische aantasting van de persoonlijke integriteit van het slachtoffer, daaronder ook begrepen ouderenmishandeling, eer gerelateerd geweld en vrouwelijke genitale verminking (meisjesbesnijdenis). Tot de huiselijke kring van het slachtoffer behoren: (ex)partners, gezinsleden, familieleden en huisgenoten;
- dat onder *kindermishandeling* wordt verstaan: iedere vorm van een voor een minderjarige bedreigende of gewelddadige interactie van fysieke, psychische of seksuele aard, die de ouders of andere personen ten opzichte van wie de minderjarige in een relatie van afhankelijkheid of van onvrijheid staat, actief of passief opdringen, waardoor ernstige schade wordt berokkend, of dreigt te worden berokkend aan de minderjarige in de vorm van fysiek of psychisch letsel. (wet van de jeugdzorg, 2005). Daaronder ook begrepen eer gerelateerd geweld en vrouwelijke genitale verminking. Ook het getuige zijn van de bedreigende of gewelddadige interactie (hetzij actief of passief) valt onder kindermishandeling;
- dat onder *medewerker* in deze code wordt verstaan: de medewerker die voor Peuterspeelzaal Prinses Amalia werkzaam is en die in dit verband aan kinderen van de Peuterspeelzaal Prinses Amalia monitort, zorg, begeleiding, of onderwijs biedt;
- dat onder kind in deze code wordt verstaan: het kind aan wie de medewerker zijn professionele diensten verleent;

Peuterspeelzaal Prinses Amalia *In aanmerking nemende:*

- ▷ de Wet Meldcode Huiselijk Geweld en Kindermishandeling;
- ▷ de Wet Maatschappelijke ondersteuning;
- ▷ de Wet op de jeugdzorg;
- ▷ de Algemene Verordening Gegevensbescherming (AVG)
- ▷ de Wet kinderopvang en kwaliteitseisen peuterspeelzalen;
- ▷ Beleidsregels kwaliteit kinderopvang en peuterspeelzalen;
- ▷ Wet klachtrecht cliënten zorgsector;
- ▷ De gedragscode van Peuterspeelzaal Prinses Amalia

Stelt het volgende vast binnen de kinderopvangorganisatie:

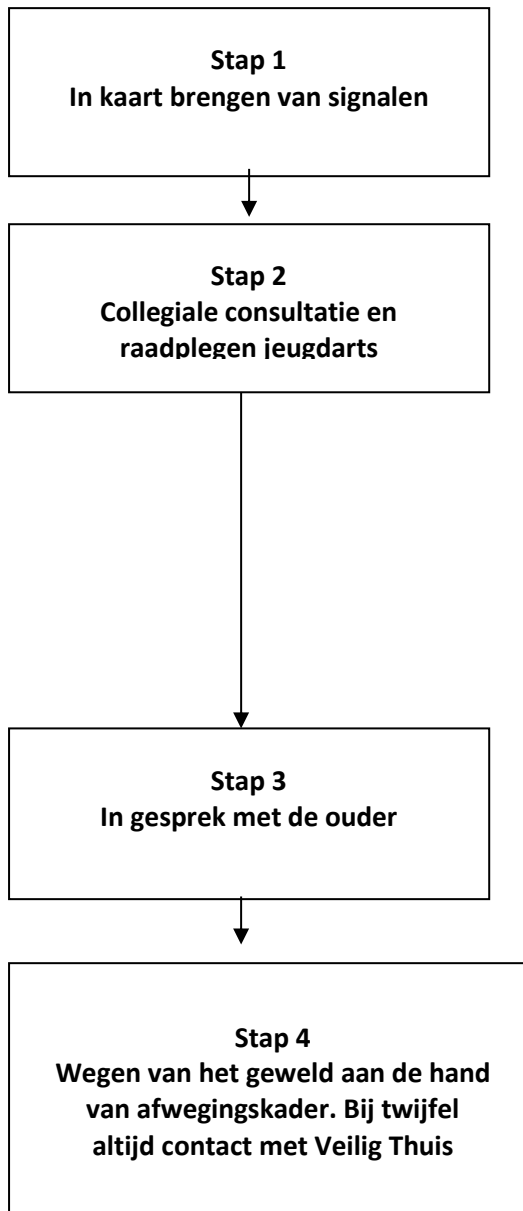
- ▷ Route bij signalen huiselijk geweld en kindermishandeling;
- ▷ Route bij signalen van mishandeling door een beroepskracht;
- ▷ Route bij signalen seksueel grensoverschrijdend gedrag tussen kinderen onderling.

Tevens neemt de kinderopvangorganisatie de verantwoordelijkheden op zich voor het scheppen van randvoorwaarden voor een veilig werk- en meldklimaat (zie onderdeel IV uit meldcode).

Ook vult de kinderopvangorganisatie de sociale kaart in (zie onderdeel V uit meldcode) en zorgt dat deze toegankelijk is voor de beroepskrachten.

I Route bij signalen van huiselijk geweld en kindermishandeling

Peuterspeelzaal Prinses Amalia



Stap 1: In kaart brengen van signalen; de signaleerder

- Observeert het kind
- Beschrijft concreet en feitelijk de signalen
- deelt zorg met aandachtfunctionaris
- doet een kindcheck op de veiligheid en welzijn van het kind.
- overweegt registratie in de VIR GO.
- registreert

Stap 2: Collegiale consultatie (intern en extern) en raadplegen jeugdarts

- de aandachtfunctionaris overlegt met de collega over het kind en/of over het gezin met jeugdarts
- de jeugdarts toetst intern: dossieronderzoek
- de jeugdarts overlegt met interne en externe collega's
- een plan van aanpak wordt gemaakt op grond van consultaties en overleg
- er wordt indien nodig advies gevraagd bij Veilig Thuis
- Bij letsel wordt een deskundige (jeugdarts) op het gebied van letselduiding geraadpleegd.

Stap 3: In gesprek met de ouder

De aandachtfunctionaris en/of signaleerder

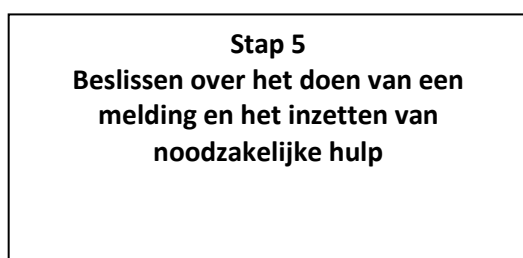
- deelt zorgen (stap 1) met de ouder
- koppelt terug naar jeugdarts
- Registreert in de VIRGO



Stap 4: Wegen van het geweld aan de hand van afwegingskader

De aandachtfunctionaris beoordelen

- Weegt aan de hand van het afwegingskader
- Documenteert



Stap 5: Beslissen over het doen van een melding en het inzetten van noodzakelijke hulp

De aandachtfunctionaris en/of signaleerder

- Beslist aan de hand van het afwegingskader

Bij een melding:

- doet een melding bij Veilig Thuis
- bespreekt een melding met betrokkenen.

Organiseren van noodzakelijke hulp:

- monitort of ouder en het kind hulp accepteren; zo niet dan melden bij Veilig Thuis;
- organiseert hulp door ouder en kind door te verwijzen naar Centrum Jeugd en Gezin.
- blijft het kind volgen.

I. Stappenplan bij signalen van huiselijk geweld en kindermishandeling

Stap 1: In kaart brengen van signalen

“Breng de signalen die een vermoeden van huiselijk geweld of kindermishandeling bevestigen of ontkrachten in kaart en leg deze vast.

Leg ook de contacten over de signalen vast, evenals de stappen die worden gezet en de besluiten die worden genomen”.

Algemeen:

Bij vroegsignalering worden signalen gezien die duiden op een zorgelijke of mogelijk bedreigde ontwikkeling. Zelden zullen deze signalen direct duidelijkheid geven over de oorzaak zoals huiselijk geweld of kindermishandeling. Het is daarom verstandig uit te gaan van de signalen die de medewerker bij het kind of in de interactie tussen ouder en kind waarneemt. In de signalenlijst uit de handleiding staat een overzicht van de signalen. Indien er oudersignalen zijn, vindt er een check plaats of de kinderen veilig zijn. Zo nodig leidt de kindcheck tot hulpverlening of melding. Bij oudersignalen horen bijvoorbeeld: middelengebruik, suïcidepoging, huiselijk geweld en diverse psychiatrische ziektebeelden.

Kindcheck op basis van oudersignalen:

De veiligheid van kinderen wordt gecheckt.

Algemeen:

- In situaties waarbij onderzocht wordt of er kinderen zijn die van de volwassen cliënt afhankelijk zijn;
- Chronische of acute psychiatrische stoornis;
- Ernstige of acute suïcidale gedachten of gedrag;
- Ernstig agressief gedrag;
- Zorgelijke uitingen van middelengebruik;
- Vermoedens van huiselijk geweld tussen huisgenoten van kinderen.

Beroepspecifiek:

- (dreigende) uithuiszetting, afsluiting van gas, licht en water;
- Extreem slechte hygiëne in huis of onveilige of zeer slechte huisvesting;
- Verstandelijke beperking en een vermoeden van een opvoedingsprobleem;
- Angst voor familieleden in verband met eerschendingen;
- Aanwijzingen voor vrouwelijke genitale verminking.

Bij het signaleren van huiselijk geweld of kindermishandeling wordt gebruik gemaakt van het vroegsignaleringsinstrument van de organisatie. We gebruiken hiervoor op de peuterspeelzaal de observaties van de leidsters en de observaties uit de methode KIIK!

Het is gebruikelijk om in deze fase in gesprek te gaan met de ouder tijdens contactmomenten of bijvoorbeeld haal- en brengmomenten. Tijdens het uitwisselen over kind, de feitelijkheden, de activiteiten van de dag, het kind en de feitelijkheden die opvallen, krijgt de medewerker een beeld waardoor ook met informatie van de ouder de situatie in kaart gebracht kan worden.

Daarnaast observeert de beroepskracht het kind **en** de ouder en het kind samen tijdens contactmomenten.

De medewerker verzamelt concreet en feitelijk signalen waardoor de medewerker duidelijker krijgt of er zorgen zijn en welke zorgen dit zijn.

Alle gegevens die te maken hebben met het signaleren en handelen worden schriftelijk vastgelegd in een kinddossier. Gespreksverslagen kan de medewerker door betrokkenen laten ondertekenen. Hierdoor kan de medewerker later bij de inspectie verantwoording afleggen indien dit wordt gevraagd. Het kinddossier wordt in een gesloten kast (met slot) of digitaal (met wachtwoord) bewaard. Dit vanwege de privacygevoelige gegevens die worden verzameld.

In het kinddossier de volgende gegevens vastgelegd:

- Vermeld altijd datum, plaats, situatie en overige aanwezigen.
- Signalen die duidelijk maken welke zorgen u ziet, hoort of ruikt.
- Signalen die een vermoeden van huiselijk geweld of kindermishandeling bevestigen of ontkrachten.
- Inhoud van contacten over de signalen.
- Stappen die worden gezet.
- Besluiten die worden genomen.
- Vervolgaantekeningen over het verloop.

Beschrijf de signalen zo feitelijk mogelijk:

- Worden ook hypothesen en veronderstellingen vastgelegd, vermeld dan uitdrukkelijk dat het gaat om een hypothese of veronderstelling. Maak een vervolgaantekening als een hypothese of veronderstelling later wordt bevestigd of ontkracht.
- Vermeld de bron als er informatie van derden wordt vastgelegd.
- Leg diagnoses alleen vast als ze zijn gesteld door een medewerker die hierin geschoold is (bijvoorbeeld een orthopedagoog).
- Deel de zorgen met de aandachtfunctionaris huiselijk geweld en kindermishandeling.
- Betreffen de signalen huiselijk geweld of kindermishandeling gepleegd door een medewerker, meld de signalen dan bij de leidinggevende of de directie. In dat geval is dit stappenplan niet van toepassing.

Interne verantwoordelijkheden:

Leidster:

- Zorgen delen met ouders.
- Observeert ouder/kind zie signalenlijst in handleiding bijlage 1.
- Signalen vastleggen in kinddossier op de bovenstaande vermelde manier.
- Zorgen delen met mogelijke naaste collega.
- Zorgen delen met aandachtfunctionaris.

Aandachtfunctionaris:

- Neemt bij de leidster de checklist signalen af. Handleiding bijlage 3.
- Legt acties en gesprekken vast in functionarisdossier.
- In overleg met leidster overstappen naar de volgende stap en doorspreken wat de volgende actie punten zijn.

Stap 2: Nadere onderbouwing signalen: Collegiale consultatie en raadplegen jeugdarts

“Bespreek de signalen met een deskundige collega. Raadpleeg de jeugdarts”.

Algemeen:

Consultatie is - mogelijk met de volgende collega's: een collega uit dezelfde groep, de jeugdverpleegkundige of jeugdarts, de directeur, de schoolmaatschappelijk werker.

Indien de medewerker ook maar enige twijfel heeft over de oorzaak van de situatie en/of eventuele mogelijke onveiligheid bij het kind, dan dient de medewerker in de eerste plaats advies vragen bij de jeugdarts. De jeugdarts doet onderzoek door dossieronderzoek en door overleg met interne en externe collega's.

Indien de jeugdarts niet bereikbaar is, wordt Veilig Thuis Rotterdam Rijnmond gebeld. Zowel de jeugdarts als Veilig Thuis Rotterdam Rijnmond kunnen een eerste weging maken of het terecht is dat de medewerker zich zorgen maakt over deze situatie en of er mogelijk sprake kan zijn van kindermishandeling of huiselijk geweld.

Bij letsel wordt een deskundige op het gebied van letselduiding geraadpleegd. Voordat contact met deze deskundige wordt opgenomen wordt bij Veilig Thuis Rotterdam Rijnmond advies gevraagd.

Om het kind 'open' (niet anoniem) te bespreken met andere beroepskrachten of om het kind in te brengen in het casusoverleg van het CJG is schriftelijke toestemming van de ouder vereist. Indien de medewerker in het contact transparant en integer is, is de kans groot dat over deze zaken een open gesprek mogelijk is. In de meeste gevallen wordt toestemming door de ouder gegeven. Ook kan de medewerker advies krijgen van de jeugdarts of Veilig Thuis Rotterdam Rijnmond over het in gesprek gaan met de ouder.

Indien de ouder weigert is, dit een zorgelijk signaal en moet het worden meegenomen in de weging (stap 4). Het kind kan overigens anoniem worden besproken wanneer de ouder geen toestemming heeft gegeven, maar dit verdient niet de voorkeur vanwege de eventuele vervolgacties.

Voor het bespreken in het casusoverleg wordt een intakegesprek met ouder en/of jeugdverpleegkundige door een lid van het casusoverleg gevoerd. De ouder kan eventueel ook voor deze bespreking worden uitgenodigd en deel nemen aan de bespreking.

Door de ouder continu te betrekken en in overleg te treden, is de kans groter dat de ouder gemotiveerd is om de situatie te verbeteren en/of hulp te aanvaarden.

Noodsituaties

Bij signalen die wijzen op acuut en zodanig ernstig geweld dat het kind of een gezinslid daartegen onmiddellijk moet worden beschermd, kan de medewerker meteen advies vragen aan Veilig Thuis Rotterdam Rijnmond. Komt men daar, op basis van de signalen, tot het oordeel dat onmiddellijke actie is geboden, dan kan de medewerker zo nodig in hetzelfde gesprek een melding doen zodat op korte termijn de noodzakelijke acties in gang kunnen worden gezet.

In (acute) noodsituaties kan de medewerker overigens ook de Raad voor de Kinderbescherming of de politie vragen om hulp te bieden. De medewerker doet daarnaast ook een melding bij Veilig Thuis.

Interne verantwoordelijkheden:

Leidster:

- Vraagt toestemming, eventueel met hulp van de aandachtfunctionaris, aan ouders om casus extern te bespreken.
- Bespreekt casus met jeugdverpleegkundige in (halfjaarlijks) overleg.
- Koppelt terug naar aandachtfunctionaris.
- Uitkomst van consultaties, eventueel met hulp van aandachtfunctionaris, bespreken met ouders.
- Legt gesprekken vast in dossier.
- Bereid gesprekken voor.
- Bij noodsituaties direct contact opnemen met coördinator en aandachtfunctionaris.

Aandachtfunctionaris:

- Na toestemming ouders neemt aandachtfunctionaris, indien nodig, contact op met jeugdarts of jeugdverpleegkundige waar het kind onder valt.
- Mogelijk advies inwinnen bij Veilig Thuis Rotterdam Rijnmond of andere externe organisaties.
- In overleg met leidster/jeugdarts overstappen naar de volgende stap.
- Uitkomst van consultaties terugkoppelen naar leidster.
- Leidster mogelijk ondersteunen in gesprek met ouders.
- Coördinator, de hoofdleidster, op de hoogte brengen van casus.
- Legt acties en gesprekken vast in functionarisdossier.

Coördinator: Bewaken voortgang casus.

- Bij noodsituaties verantwoordelijk voor melding vanuit organisatie naar Veilig Thuis Rotterdam Rijnmond.

Stap 3: Gesprek met de ouder

“Bespreek de signalen met de ouder.

Hebt u ondersteuning nodig bij het voorbereiden of het voeren van het gesprek met de ouder, raadpleeg dan een deskundige collega en/of de jeugdarts (of Veilig Thuis Rotterdam Rijnmond)”.

Algemeen:

Dit gesprek wordt meestal door de aandachtfunctionaris en de signalerende medewerker gevoerd. In uitzonderingen – indien de situatie hierom vraagt- kan de jeugdarts hierbij betrokken worden.

1. Leg de ouder het doel uit van het gesprek.
2. Beschrijf de feiten die u hebt vastgesteld en de waarnemingen die u hebt gedaan.
3. Nodig de ouder uit om een reactie hierop te geven.
4. Kom pas na deze reactie zo nodig en zo mogelijk met een interpretatie van hetgeen u hebt gezien, gehoord en waargenomen. In geval van een vermoeden van seksueel misbruik vrouwelijke genitale verminking (meisjesbesnijdenis) of eengerelateerd geweld neemt u met spoed contact op met Veilig Thuis Rotterdam Rijnmond.
5. Legt het gesprek vast.

In de meeste gevallen is het onduidelijk wat de oorzaken zijn van de signalen. Door ouders te informeren en uit te wisselen over de ontwikkeling van hun kind, kunnen zorgen verduidelijkt, ontkracht of bekrachtigd worden. Nodig de ouder expliciet uit tot het geven van zijn/haar mening en vraag door over kind gerelateerde onderwerpen in de thuissituatie. Herkent de ouder de situatie? Hoe gedraagt het kind zich thuis? Hoe reageert de ouder daarop? Hoe gaat het opvoeden thuis? Hoe reageert het kind hierop? Hoe is de ontwikkeling van het kind tot nu toe verlopen? Wat vindt de ouder daarvan? Hoe ervaart de ouder de opvoeding en zijn rol als ouder?

Breng de ouder na overleg met anderen op de hoogte. Informeer en wissel tijdens deze contacten continu uit over de ontwikkeling van het kind en de zorgen die u heeft.

Indien een handelings- of begeleidingsplan wordt ingezet voor het kind, bespreek dit met de ouder. Bespreek ook tussentijds en na afloop de resultaten van het handelings- of begeleidingsplan.

Vanaf stap 3 is het raadzaam registratie in de VIR GO te overwegen.

Indien de ouder de zorgen herkent kan een begin worden gemaakt met het onderzoeken van kansen en oplossingen. Daarnaast kunnen handelingsadviezen worden uitgewisseld voor in de groep en thuis.

Overweeg of het raadzaam is om door middel van de VIR GO te onderzoeken of ook andere organisaties zich zorgen maken over het kind. Een match in de VIR GO kan de inzet van hulp versnellen.

Indien de ouder de zorgen niet herkent, is het raadzaam een registratie in de VIR GO te doen.

Het doen van een melding bij Veilig Thuis zonder dat de signalen zijn besproken met de ouder, is alleen mogelijk als:

- de veiligheid van de ouder, die van u zelf, of die van een ander in het geding is; of
- als u goede redenen hebt om te veronderstellen dat de ouder door dit gesprek het contact met u zal verbreken en het kindercentrum zal verlaten.

Bij het vragen van advies aan Veilig Thuis Rotterdam Rijnmond geldt dit niet, advies vragen mag altijd anoniem.

Interne verantwoordelijkheden:

Leidster:

- Deelt zorgen met ouders, eventueel met behulp van aandachtfunctionaris.
- Legt gesprek vast in dossier.

Aandachtfunctionaris:

- Leidster mogelijk ondersteunen in gesprek met ouders.
- Coördinator op de hoogte brengen van status.
- Mogelijk registratie in VIR
- Legt acties en gesprekken vast in functionarisdossier.

Coördinator:

- Bewaken voortgang casus.

Stap 4: Wegen van het geweld en bij twijfel altijd raadplegen van Veilig Thuis en

De beroepskracht weegt in samenwerking met de aandachtfunctionaris op basis van stap 1 t/m 3 het risico op huiselijk geweld of kindermishandeling. Daarnaast wordt de aard en de ernst van het huiselijk geweld of de kindermishandeling gewogen aan de hand van het afwegingskader en al dan niet in overleg met Veilig Thuis.

Algemeen:

Binnen de kinderopvang en de basisschool wordt geen gebruik gemaakt van een risicotaxatie-instrument. Hier wordt de jeugdarts of Veilig Thuis bij betrokken om het risico op huiselijk geweld en kindermishandeling in te schatten.

Bij twijfel aan de veiligheid, het welzijn of de mogelijkheid tot een gezonde ontwikkeling te komen, moet altijd Veilig Thuis Rotterdam Rijnmond geraadpleegd worden.

De aandachtfunctionaris en/of de jeugdarts bespreken met de ouder de uitkomst van de bespreking en de weging.

Zij bespreken met de ouder de verder te nemen stappen voor geadviseerde hulpverlening voor het kind en/of de ouder. Zij geven informatie en maken afspraken over de eventuele indicaties die nodig zijn voor verdere hulp. Zij verwijzen door en vragen of de ouder is aangekomen bij de hulp.

In de groep worden afspraken gemaakt over begeleidings- en zorgbehoeften van het kind. De uitkomst van deze groepsbespreking worden met de ouder van het kind gedeeld.

Interne verantwoordelijkheden:

Leidster:

- Blijft het kind volgen
- Monitoren of ouder en kind hulp krijgen.

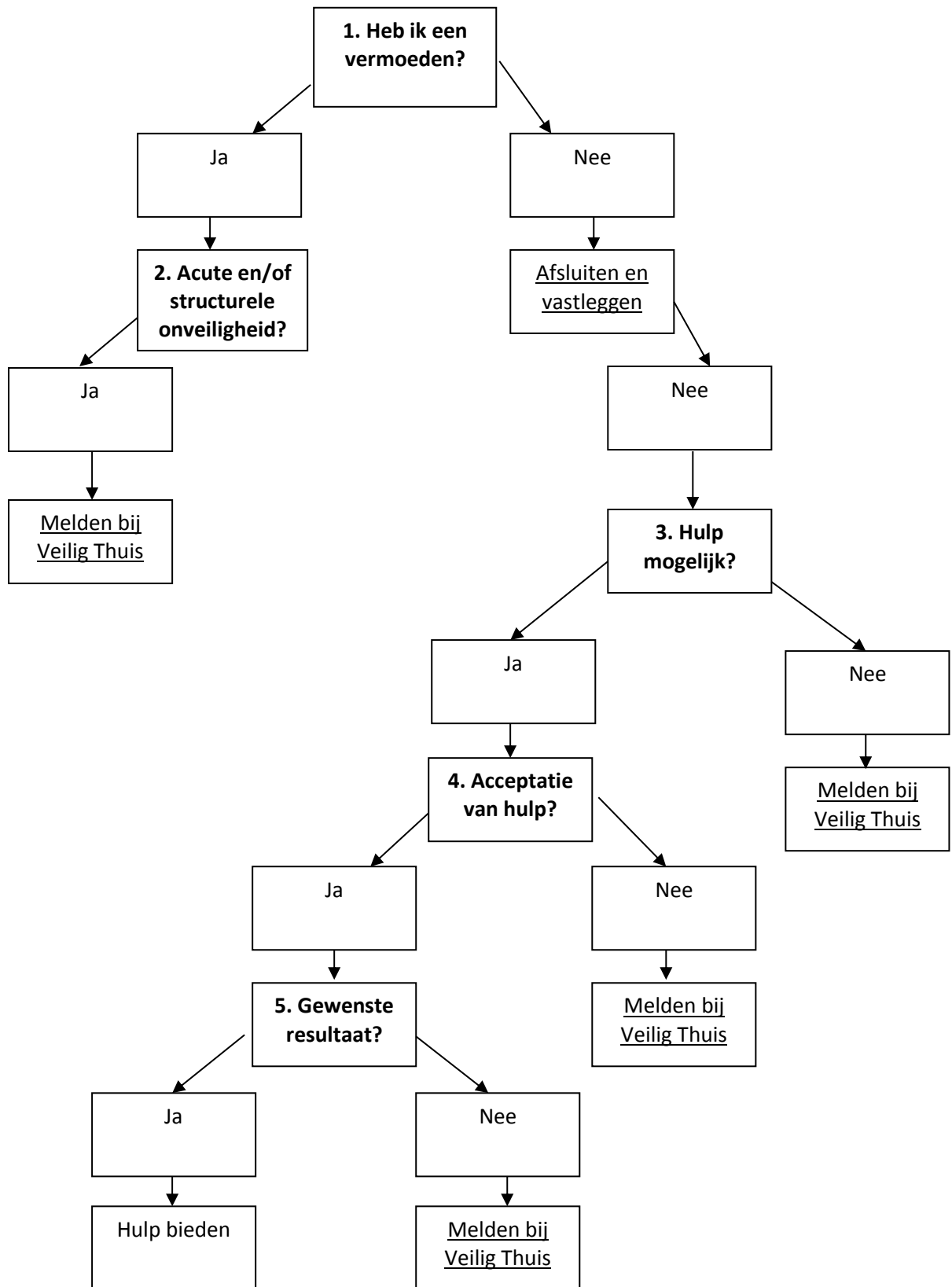
Aandachtfunctionaris:

- Beschrijft in het kinddossier de signalen, gesprekken en de stappen die al zijn gezet
- Weegt samen met de jeugdarts de aard, ernst en risico van de situatie.
- Mogelijk registratie in VIR
- Leidster op de hoogte brengen van status
- Legt acties en gesprekken vast in functionarisdossier.
- Eventueel terugkoppeling naar ouders.

Veilig Thuis:

- Voert een risicotaxatie uit
- Bepaalt of er hulp geboden moet worden of dat er een melding gedaan moet worden.
- Bewaakt voortgang casus

Het afwegingskader



Afweging 1:

Heb ik op basis van de stappen 1 t/m 3 van de meldcode een vermoeden van of is er sprake van huiselijk geweld en/of kindermishandeling?

Nee: Afsluiten en vastleggen in dossier

Ja: Ga verder met afweging 2

Afweging 2:

Heb ik een vermoeden van of is er sprake van acute of structurele onveiligheid

Nee: Ga verder met afweging 3

Ja: Melden bij Veilig Thuis. De afwegingen 3 t/m 5 worden samen met Veilig Thuis doorlopen.

Vragen bij afweging 2:

- Is er direct (levens)gevaar of (poging tot) ernstig letsel?
- Is er geweld tijdens de zwangerschap?
- Onthouden van zorg die acuut de gezondheid bedreigen
- Vermoeden van seksueel misbruik, seksuele exploitatie, seksueel geweld?
- Middelen gebruik, psychische crisis (ouder)?
- Dreiging zichzelf of anderen te doden, letsel toebrengen, vrijheid beroven
- Suïcidepogingen ouder en geen andere verzorger voor het kind?
- Noodgedwongen vlucht van huis door huiselijk geweld?
- Vrijheidsbeperkende maatregel pleger loopt af zonder afdoende veiligheidsmaatregelen

Afweging 3:

Ben ik in staat effectieve (passende) hulp te bieden of te organiseren?

Nee: Melden bij Veilig Thuis

Ja: Ga verder met afweging 4

Vragen bij afweging 3:

- Kan een professional het slachtoffer in veiligheid brengen?
- Zijn er duidelijke afspraken over de veiligheid met iedereen te maken?
- Is er voldoende zicht op onveilige gebeurtenissen in het verleden?
- Voelt de professional zich voldoende bekwaam en deskundig?
- Kan de professional evt. spanning aan?

Afweging 4:

Werken de betrokkenen mee aan de geboden of georganiseerde hulp?

Nee: Melden bij Veilig Thuis

Ja: Hulp bieden of organiseren, ga verder met afweging 5

Vragen bij afweging 4:

- Kunnen alle betrokkenen de voorgestelde hulp bieden?
- Heeft iedereen de focus op het stoppen van het geweld en een (duurzaam) herstel van de veiligheid?
- Werkt iedereen aan het herstel van de veiligheid en het wegnemen van de oorzaken van het geweld?
- Is hulp gericht op versterken van veerkracht en herstel van de schade?
- Is er een gezamenlijke analyse gemaakt?
- Is er een risicogestuurd zorg- en herstelplan met doelen en evaluatiemomenten?
- Is er voor iedereen duidelijk wat de afspraken zijn over samenwerking en casusregie?

Afweging 5:

Leidt deze hulp tot duurzame veiligheid?

Nee: (Opnieuw) melden bij Veilig Thuis

Ja: Hulp opstarten met afspraken over het volgen van toekomstige (on)veiligheid met betrokkenen en samenwerkingspartners.

Vragen bij afweging 5:

- Stopt het geweld niet binnen de verwachte termijn?
- Is de problematiek (nog) ernstiger dan verwacht?
- Worden de gestelde doelen niet behaald binnen de verwachte termijn?
- Loopt de uitvoering van het veiligheids- en/of hulpverleningsplan vast?
- Is er specifieke expertise nodig?

Stap 5: beslissen aan de hand van het afwegingskader- neem 2 beslissingen

Beslissing 1: is melden noodzakelijk?

Beslissing 2: is zelf passende en toereikende hulp bieden of organiseren mogelijk?

Beslissing 1: is melden noodzakelijk?

Melden is noodzakelijk als er sprake is van

- acute onveiligheid
- structurele onveiligheid

Gebruik afwegingsvraag 2

- heb ik een vermoeden van of is er sprake van acute of structurele onveiligheid?

Meldnormen: in welke situaties moeten beroepskrachten melden?

Meldnorm 1: in ALLE gevallen van acute onveiligheid en/of structurele onveiligheid en disclosure.

Meldnorm 2: in ALLE andere gevallen waarin de beroepskracht meent dat hij in onvoldoende mate effectieve hulp kan bieden of kan organiseren bij huiselijk geweld en/of kindermishandeling

Meldnorm 3: wanneer een beroepskracht, die hulp biedt of organiseert om het kind te beschermen tegen het risico op huiselijk geweld en/of kindermishandeling, constateert dat de onveiligheid niet stopt of zich herhaalt.

Acute onveiligheid

Definitie: Een persoon is in direct fysiek gevaar, diens veiligheid is de komende dagen niet gegarandeerd en hij of zij heeft direct bescherming nodig.

Toelichting: Bij het afwegen van signalen van huiselijk geweld en/of kindermishandeling schat een beroepskracht allereerst en voortdurend in, of een betrokkene acuut (levens)gevaar loopt. Dit betreft de aanwezigheid van fysiek of seksueel geweld (met of zonder letsel) of, in geval van zorgafhankelijke kinderen of (oudere) volwassenen, de afwezigheid van de meest basale verzorging (waaronder eten, drinken, kleding en onderdak), maar bijvoorbeeld ook het onnodig toedienen van medicijnen of het verrichten van onnodige zorg.

Voorbeelden:

- Door geweld toegebrachte verwonding die medische behandeling behoeft
- (Ernstig) letsel met een vermoeden dat dit is toegebracht, of een poging daartoe
- Poging tot verwurging
- Wapengebruik
- Geweld tijdens de zwangerschap
- (Vermoeden van) seksueel misbruik of seksueel geweld of seksuele exploitatie van kinderen jonger dan 18 jaar
- Acute bedreiging om zichzelf of een naaste (waaronder (ex)-partner, kinderen of familielid) te doden, ernstig letsel toe te brengen of hun vrijheid te benemen (familiedrama, eerwraak, vrouwelijke genitale verminking)
- Onthouden van zorg die acuut de gezondheid bedreigt van -9 maanden tot + 100 jaar, waaronder het onthouden van voedsel
- Als een ouder/verzorger (medische) klachten/aandoeningen bij een kind verzint/aandikt, (medische) onderzoeksgegevens betreffende bij het kind bestaande klachten en afwijkingen vervalst of in het kader van een onderzoek selectief verstrekt of (medische) klachten en afwijkingen bij het kind daadwerkelijk veroorzaakt
- Vrijheidsbeperkende maatregel voor pleger loopt af zonder dat er afdoende veiligheidsmaatregelen genomen zijn
- Acuut onveilige situatie bestaat of zorg dreigt weg te vallen vanwege suïcidepoging, automutilatie, acuut psychiatrisch beeld, intoxicatie door alcohol of drugs
- Noodgedwongen vlucht van huis door (dreiging van) huiselijk geweld en/of kindermishandeling.

Voorbeelden uit de praktijk van acute onveiligheid:

- Van een kind op de buitenschoolse opvang is bekend dat de ouders in scheiding liggen en dat deze scheiding moeizaam verloopt. Aan het kind is dit merkbaar in gedrag: stil, terughoudend soms angstig. Dit gedrag is duidelijk veranderd. Op een dag zijn beide ouders aanwezig op de opvang tijdens het brengen en de situatie escaleert. Vader en moeder krijgen een woordenwisseling die leidt tot een fysieke confrontatie. Dit gebeurt voor de ogen van hun eigen kind, maar ook van andere kinderen.
- 's Morgens wordt een kind gebracht en je merkt dat hij erg stil is. Vader heeft geen tijd en komt niet binnen maar loopt meteen terug naar zijn auto en vertrekt naar zijn werk. Het kind begint te huilen en je merkt dat hij niet wil dat je hem optilt. Normaal wil hij altijd opgetild worden dus dit valt je direct op. Als je vraagt waarom je hem niet op mag tillen zegt hij 'au'. Je tilt zijn truitje op en ziet een gesp van een riem op zijn ruggetje staan.
- De ouders van een kind zijn uit elkaar. Op de dag dat moeder en hun kind zullen verhuizen, sluit vader moeder op terwijl haar baby op de opvang is. Moeder weet zich te bevrijden en haalt haar baby op, maar wil toch gewoon terug naar huis omdat ze zich vreselijk schaamt. We weten haar over te halen om eerst familie en vervolgens de politie te bellen zodat ze veilig kan verhuizen.

Structurele onveiligheid

Definitie: Er is sprake van herhaling of voortduren van onveilige situaties of van geweld.

Toelichting: Een voorgeschiedenis van huiselijk geweld of kindermishandeling is de belangrijkste voorspeller voor voortduren van onveiligheid (plegerschap en slachtofferschap) in de toekomst. In de afweging of er sprake is van structurele onveiligheid, is tenminste over de volgende factoren informatie nodig: herhaling van geweld/onveiligheid, oudersignalen en eventuele kindsignalen/signalen van slachtoffers.

Voorbeelden :

- Minderjarigen die opgroeien bij ouders met zodanig ernstige problematiek ten gevolge van verstandelijke beperking, middelenverslaving, psychische problematiek dat de fysieke en emotionele veiligheid van het kind bij herhaling en/of voortdurend wordt bedreigd en de ontwikkelmogelijkheden van deze minderjarigen structureel ingeperkt worden.
- Vergelijkbare situaties met kwetsbare ouderen en een mantelzorger.
- Escalerende vormen van stalking in partnerrelaties.

Voorbeelden uit de praktijk van structurele onveiligheid:

- Een ouder komt regelmatig haar kinderen halen van de opvang met een alcoholucht om haar heen. Aan de kinderen is qua gedrag niets merkbaar, maar het is wel al opgevallen dat ze er onverzorgd uitzien, te kleine schoenen dragen en ongezond eten en drinken. Bij navraag blijkt dat er soms voor de kinderen helemaal geen eten in huis is.
- Je merkt al langere tijd van een kind dat hij liever bij jou wil blijven en echt niet naar huis toe wil. Als je vraagt waarom het hij niet naar huis wil geeft hij aan dat mama nooit tijd voor hem heeft en altijd alleen moet eten. Moeder is alleenstaand en heeft het financieel niet breed. Er zijn verschillende schulden en moeder moet alle dagen werken om rond te kunnen komen. Het komt dan ook wel eens voor dat moeder op het laatste moment in moet springen voor een collega en het opvangkind alleen moet eten en soms ook alleen naar bed moet gaan. Het kind is echter nog niet op een leeftijd dat het goed voor zichzelf kan zorgen en alleen thuis kan blijven. Moeder geeft aan dat het echt niet anders kan. Hoe kan zij immers anders nieuwe kleren of speelgoed kopen. Je hebt het al regelmatig met moeder besproken, maar ze neemt het in jouw ogen niet serieus.

- Een kind in de peutergroep is met drie jaar en tien maanden nog niet zindelijk. Moeder heeft op aandringen van de pedagogische medewerkers hierover al eerder contact opgenomen met de ouder-kind adviseur, maar komt afspraken niet na omdat ze “druk is met een verhuizing”. Het gezin staat op school bekend als problematisch, maar de school heeft hier verder geen grip op, volgens de ib-er. Moeder maakt een chaotische indruk. De ib-er geeft aan dat ze er bij moeder “niet doorheen komt”. De basisschool wil de peuter niet toelaten als het kind met vier jaar niet zindelijk is. Het kind dreigt hierdoor tussen wal en schip te vallen, wat gezien de thuissituatie niet wenselijk is. Er komt opnieuw een gesprek met moeder en de ontwikkelingsconsulent van de kinderopvangorganisatie om te bespreken dat moeder de zindelijkheidstraining met hulp van de ouder-kind adviseur moet gaan oppakken. Als zij dit niet doet, wordt contact opgenomen met Veilig Thuis.
- Op de voorschool is een kind met zeer lastig te hanteren en onveilig gedrag vertoont: volwassenen en andere kinderen pijn doen zonder aanwijsbare reden, op banken klimmen en er vanaf vallen, recht voor een kind in de zandbak gaan staan en zand in de ogen van het andere kind strooien, etc. Als dit met moeder wordt besproken, zegt zij dat er niets aan de hand is en dat het komt omdat de pedagogisch medewerkers niet streng genoeg zijn. Na veel moeizame gesprekken gaat zij akkoord met externe ondersteuning op de groep, maar ze wil beslist niet dat dit in het dossier wordt opgenomen, dan wel overgedragen aan de basisschool als het kind vier jaar wordt. Ook wil zij geen hulpverlening inschakelen of het kind verder laten onderzoeken.

Disclosure

Definitie: Slachtoffers die uit zichzelf een beroepskracht om hulp vragen of zich uiten bij (mogelijk) huiselijk geweld en/of kindermishandeling

Toelichting: Wanneer een slachtoffer, kind of volwassene, uit zichzelf een beroepskracht om hulp vraagt bij mogelijk huiselijk geweld en/of kindermishandeling of zich hierover uit zonder hulp te vragen, betekent dit veelal dat het (minderjarige) slachtoffer een acute crisis ervaart en vreest voor de veiligheid en/of het welzijn van zichzelf of gezinsleden. Het met onvoldoende voorbereiding met de ouders/pleger(s) bespreken van de (door het slachtoffer) geuite zorgen kan leiden tot (verergering van) situaties van acute of structurele onveiligheid. Dit geldt uitdrukkelijk ook voor specifieke vormen van huiselijk geweld zoals (ex)partnerstalking, huwelijksdwang, eengerelateerd geweld en ouderenmishandeling. Een professionele norm tot melden betekent in dit geval zorgvuldige afstemming over de vervolgtacties tussen de beroepskracht, Veilig Thuis en het slachtoffer.

Voorbeelden uit de praktijk van disclosure:

- Je vangt als gastouder in het huis van de ouder op en speelt verstoppertje met de kinderen. Op het moment dat jij je wil gaan verstoppen zegt een kind dat je niet in de voorraadkast mag komen. Dit is namelijk voor stoute kindjes. Als je hem vraagt waarom het voor stoute kindjes is zegt hij dat hij altijd in de kast moet als hij niet luistert. Zijn grote zus komt eraan en zegt tegen het kind dat hij dat niet van papa en mama mocht zeggen en dat als hij het weer zegt hij vanavond weer in de kast wordt opgesloten. Dan moet je maar luisteren zegt zijn grote zus. Als je aan zijn zus vraagt of zij ook wel eens in de kast moet zegt ze dat ze nu altijd luistert maar haar broertje er wel in moet zitten in het donker.
- Een peuter vertelt een verhaal over een boos familielid en dat hij pijn had. Na doorvragen blijkt dat hij aan zijn piemel had gezeten en volgens het familielid was dit heel erg stout. Het familielid heeft er daarom als straf sambal op gesmeerd.
- Moeder komt naar het kinderdagverblijf met een blauw oog. Ze heeft een vage verklaring dat haar man haar per ongeluk geraakt heeft, omdat hij geschrokken was: moeder was per ongeluk op de hond gaan staan. Hun peuter vertelt later die dag dat hij gezien heeft dat vader een borstel naar moeder gegooid heeft. Dit wordt met moeder besproken. Moeder gaat ermee akkoord dat er een gesprek komt met haar, met vader en met een pedagogisch medewerker van de voorschool.

Beslissing 2: is zelf passende en toereikende hulp bieden of organiseren mogelijk?

Hulpverleners is mogelijk als:

- Professional in staat is effectieve/ passende hulp te bieden of te organiseren (afweging 3). Op onze peuterspeelzaal kunnen we wel hulp bieden aan het kind, maar niet aan de ouder. Wel kunnen we hulp organiseren voor de ouder(s).
- Betrokkenen werken mee (afweging 4)
- De hulp leidt tot duurzame veiligheid

Nadat is besloten of een melding noodzakelijk is zal ook worden besloten, bij voorkeur door de aandachtfunctionaris, of de beroepskracht hulp kan bieden/organiseren. Daarvoor gelden de volgende vereisten:

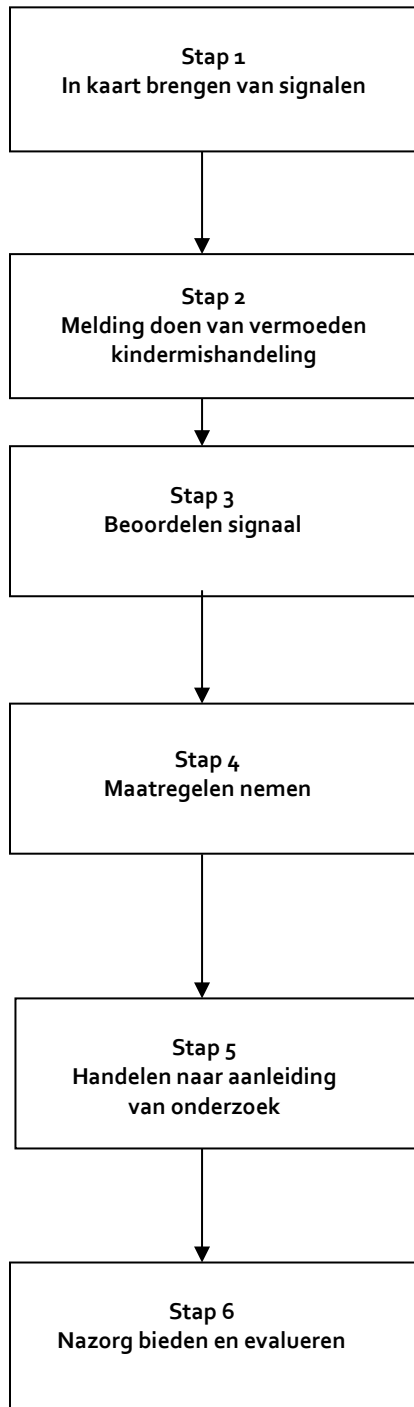
Vereisten voor het organiseren of bieden van goede hulp bij geweld:

- Er is voldoende zicht op (on)veiligheid
- Er is voldoende zicht op onveilige gebeurtenissen in het verleden (waaronder eerdere meldingen)
- Alle betrokken beroepskrachten hebben de focus op het stoppen van geweld en een (duurzaam) herstel van de veiligheid. Er wordt gewerkt aan het herstel van directe veiligheid en het wegnemen van de oorzaken van geweld
- Hulp is gericht op het versterken van de veerkracht en het herstel van de schade die is veroorzaakt door (de dreiging van) huiselijk geweld en/of kindermishandeling bij de betrokkene(n)
- Er is sprake van een gezamenlijke analyse en plan met doelen en evaluatiemomenten van de beroepskrachten. Dit plan is op maat gemaakt met *alle* betrokkenen binnen het gezin of huishouden, waarbij de doelen van begeleiding en/of hulpverlening helder zijn gesteld
- Indien meerdere beroepskrachten betrokken zijn, zijn er afspraken over samenwerking en casusregie op de veiligheid (en multidisciplinaire) hulpverlening.

Hulp bieden/organiseren is onvoldoende mogelijk indien de beroepskracht binnen de (samenwerkings)mogelijkheden van diens organisatie:

- Onvoldoende zicht heeft op (on)veiligheid in het heden
- Onvoldoende zicht kan krijgen op onveilige gebeurtenissen in het verleden (waaronder eerdere meldingen)
- Onvoldoende mogelijkheden heeft om passende en samenhangende hulp te bieden met veiligheid als resultaat
- Constateert dat onveiligheid niet stopt of zich herhaalt.

II. Route bij signalen van mishandeling door een beroepskracht



Stap 1: In kaart brengen van signalen

De beroepskracht:

- ▷ observeert;
- ▷ raadpleegt signalenlijst (bijlage 1, 2 en 3 uit de handleiding);
- ▷ bespreekt signalen met de leidinggevende;
- ▷ registreert.

Stap 2: Melding doen van vermoeden kindermishandeling

De beroepskracht:

- ▷ meldt vermoeden van kindermishandeling door een beroepskracht bij de directie of leidinggevende.
- ▷ meldt vermoeden van kindermishandeling door een beroepskracht bij vertrouwensinspecteur van de Inspectie van het Onderwijs.

Stap 3: Beoordelen signaal

De directie of leidinggevende:

- ▷ beoordeelt de situatie en bekijkt of er sprake is van een reëel vermoeden;
- ▷ gaat in gesprek met de eventuele pleger;
- ▷ registreert.

Stap 4: Maatregelen nemen

De directie of leidinggevende:

- ▷ legt een draaiboek aan;
- ▷ raadpleegt Veilig Thuis Rotterdam Rijnmond en /of GGD;
- ▷ regelt ondersteuning van kind en ouders;
- ▷ raadpleegt politie;
- ▷ stelt een intern onderzoek in;
- ▷ registreert.

Stap 5: Handelen naar aanleiding van onderzoek

De directie of leidinggevende:

- ▷ rehabiliteert;
- ▷ geeft waarschuwing af;
- ▷ neemt arbeidsrechtelijke maatregelen;
- ▷ registreert.

Stap 6: Nazorg bieden en evalueren

De directie of leidinggevende:

- ▷ biedt nazorg voor ouders en kinderen;
- ▷ biedt nazorg beroepskrachten;
- ▷ organiseert ouderavonden;
- ▷ verwijst door naar externe hulp;
- ▷ evalueert de procedures;
- ▷ registreert.

Stap 1: Signaleren

De beroepskracht heeft een vermoeden of een signaal opgevangen of een ander laat doorschemeren dat er iets niet goed zit in de relatie tussen het kind en een beroepskracht.

Niet in alle gevallen waarin beroepskrachten menen dat er niet goed met kinderen wordt omgegaan door een collega, is er sprake van kindermishandeling. Desondanks mag niet aan deze signalen voorbij worden gegaan en zal met elkaar onderzocht moeten worden wat er bij het kind wordt gesignaleerd. Door met elkaar te overleggen en van gedachten te wisselen kan het signaal pas goed geïnterpreteerd worden.

Vermoedens zijn er in uiteenlopende gradaties. Als de beroepskracht zich met een dergelijk vermoeden (over een collega) geconfronteerd ziet, dienen de volgende acties ondernomen worden:

- ▷ Raadpleeg de signalenlijsten in bijlage 1, 2 en 3 uit de handleiding;
- ▷ Er vindt een check plaats om te zien of de kinderen veilig zijn.
- ▷ Ga in gesprek met een vertrouwenspersoon binnen de locatie;
- ▷ Vraag een gesprek aan met leidinggevende of bestuur.

Van belang is om betreffende signalen goed te registreren en te beschrijven wat vervolgens gedaan is met deze signalen. Tips over het registreren zijn te vinden in hoofdstuk 8.5 van de handleiding.

Als de beroepskracht vervolgens concludeert dat er sprake is van terechte bezorgdheid, dan is het raadzaam tot melding in de lijn van de kinderopvangorganisatie over te gaan.

Stap 2: Melding doen van vermoeden van kindermishandeling door een beroepskracht binnen de kinderopvangorganisatie

Wanneer er een vermoeden is dat een beroepskracht binnen de kinderopvangorganisatie zich schuldig maakt aan kindermishandeling moet dit direct gemeld worden bij de leidinggevende en/of de directie. Ook moet dit gemeld worden bij het team Vertrouwensinspecteurs van de Inspectie van Onderwijs. De vertrouwensinspecteur zal de werkgever adviseren wat hij moet doen. Gaat het om een strafbaar feit, dan moet de werkgever hiervan aangifte doen.

De leidinggevende en/of directie beoordeelt en weegt en kan besluiten tot het nemen van vervolgstappen zoals consulteren van Veilig Thuis Rotterdam Rijnmond, of af te zien van verdere stappen.

In het stappenplan wordt ervan uitgegaan dat een beroepskracht een mogelijk vermoeden van kindermishandeling door een collega-beroepskracht meldt bij directie. In de praktijk kunnen ook de volgende personen deze melding van vermoeden van kindermishandeling door een beroepskracht doen:

a. *Melding door het kind*

Als de melding van kindermishandeling afkomstig is van een kind, is opvang en steun voor het kind het eerste aandachtspunt. De beroepskracht bij wie het slachtoffer de klacht meldt, is verplicht dit te melden bij zijn leidinggevende. Deze laat weten discreet te zullen handelen, maar belooft geen geheimhouding aan het kind. De leidinggevende doet in alle gevallen melding van de vermoedens aan de directie. Naast Veilig Thuis Rotterdam Rijnmond worden zo nodig anderen ingeschakeld voor hulp. De ouders van het betrokken kind worden geïnformeerd. Aan de ouders wordt eveneens opvang en steun geboden. Het waarborgen van het gevoel van veiligheid van het kind is uitgangspunt van dit handelen.

b. *Melding door de ouder*

Als de melding van de ouders komt, zal deze melding altijd serieus genomen worden. Feiten en constatering zullen bij ouders nagevraagd worden. Op basis hiervan meldt de beroepskracht dit bij de leidinggevende en/of directie. De leidinggevende en/of directie beoordeelt en weegt en kan besluiten tot het nemen van vervolgstappen (als bijvoorbeeld advies vragen bij Veilig Thuis Rotterdam Rijnmond) of af te zien van vervolgstappen. Ook ouders kunnen terecht bij de vertrouwensinspecteur als zij aanwijzingen hebben dat geweld wordt gebruikt tegen een kind. Zij krijgen advies over hoe zij aangifte kunnen doen.

c. *Melding door derden*

Als de melding van derden komt, dient uitgezocht te worden over welke informatie deze persoon/ personen precies beschikt/beschikken en waar deze informatie op is gebaseerd. Op basis hiervan meldt de beroepskracht dit bij de leidinggevende en/of directie. De leidinggevende en/of directie beoordeelt en weegt en kan besluiten tot nemen van vervolgstappen of hier van af zien.

Melding over leidinggevende

Wanneer de melding van toepassing is op de leidinggevende dient door de constaterende beroepskracht direct de directie te worden ingeschakeld.

Melding over de directie

Een bijzondere situatie betreft het geval dat de klacht het gedrag van de directie zelf betreft. In dat geval is het raadzaam om direct contact op te nemen met Veilig Thuis Rotterdam Rijnmond of de politie, eventueel in overleg met de leidinggevende.

Deze stap dient zorgvuldig geregistreerd te worden.

Stap 3: Beoordelen signaal

De directie of leidinggevende is verantwoordelijk voor een eerste beoordeling van de voorgelegde situatie.

Daarbij zal in het algemeen de melder, diens leidinggevende en de betrokken beroepskracht gehoord worden. Het gaat om een marginale toets. Dat wil zeggen dat de directie, samen met de verantwoordelijke leidinggevende vaststelt of er in redelijkheid sprake is van een reëel vermoeden. De uitkomst van die overweging kan zijn:

- ▷ Neen, er is geen sprake van een reëel vermoeden, dus nader onderzoek is redelijkerwijs niet aan de orde. De directie gaat in gesprek met de betrokkenen om de mogelijk verstoorde werkverhouding te herstellen.
- ▷ Ja, er is sprake van een reëel vermoeden, er moeten maatregelen worden genomen; het kind wordt afgeschermd van de betrokken beroepskracht door deze op non-actief te stellen of te schorsen; de directie deelt dit mee aan alle betrokkenen. De werkgever dient aangifte te doen. Weigert de werkgever aangifte te doen? Dan probeert de coördinator vertrouwensinspecteurs de werkgever te overreden dit toch te doen. Lukt dat niet, dan overlegt de hoofdinspecteur van de Inspectie van het Onderwijs met de werkgever. Blijft de werkgever weigeren om aangifte te doen? Dan neemt de hoofdinspecteur contact op met de burgemeester van de gemeente waarin de kinderopvang is gevestigd. De burgemeester schakelt de politie in.

De directie is verantwoordelijk voor de registratie in deze stap.

Stap 4: Maatregelen nemen

Voor de directie geldt dat bij enige twijfel over vermoedens van kindermishandeling door een beroepskracht besloten wordt tot het doen uitvoeren van passende maatregelen.

Als deze stap wordt gezet, is er op zichzelf evenwel nog steeds geen sprake van 'schuld' van de beroepskracht over wie het vermoeden is geuit: 'beschuldigd' staat niet gelijk aan schuldig.

In geval van een reëel vermoeden neemt de directie de volgende maatregelen:

- a. Het aanleggen van een draaiboek;
- b. Raadplegen Veilig Thuis Rotterdam Rijnmond en/of GGD;
- c. Het regelen van opvang van kind en ouders;
- d. Raadplegen politie;
- e. Instellen onderzoek.

a. Draaiboek aanleggen

De directie, of degene die in opdracht van de directie met deze taak belast is, draagt zorg voor een zorgvuldige procedure en legt een draaiboek aan. In de handleiding staan handvatten voor het aanleggen van een draaiboek (hoofdstuk 8.5).

b. Raadplegen Veilig Thuis Rotterdam Rijnmond en/of GGD en vertrouwensinspecteur

Veilig Thuis Rotterdam Rijnmond kan de kinderopvangorganisatie adviseren en ondersteuning bieden. Ook de GGD kan worden geraadpleegd. Voor adressen van de lokale GGD zie de sociale kaart in deze meldcode (onderdeel V).

c. Het regelen van opvang voor kind en ouders

- ⌞ Voor de ondersteuning voor het kind en de ouders kan een beroep worden gedaan op een instelling als de GGD of Veilig Thuis Rotterdam Rijnmond. De GGD is gespecialiseerd in het begeleiden van organisaties bij calamiteiten. In overleg met ouders en GGD en/of Veilig Thuis Rotterdam Rijnmond, wordt bezien of de opvang in de kinderopvangorganisatie kan worden gecontinueerd dan wel dat er een andere oplossing moet worden geboden.
- ⌞ De kinderopvangorganisatie informeert ouders over de mogelijkheid aangifte te doen bij de politie.
- ⌞ De directie houdt contact, toont betrokkenheid en informeert de ouders regelmatig over de voortgang van het onderzoek en andere zaken die voor de ouders van belang zijn.
- ⌞ De ouders van de overige kinderen moeten geïnformeerd worden. Er kan gekozen worden om kinderen elders onder te brengen. Veilig Thuis Rotterdam Rijnmond kan worden ingeschakeld voor advies hoe bijvoorbeeld te handelen met de eigen kinderen van de beroepskracht.

d. Raadplegen politie

- ⌞ De directie laat zich adviseren door de politie. Zo mogelijk na raadpleging van de ouders besluit de kinderopvangorganisatie of eerst een intern onderzoek wordt gedaan of onmiddellijk aangifte wordt gedaan bij de politie. Ouders kunnen natuurlijk ook los van de directie beslissen onmiddellijk aangifte te doen. In het geval van aangifte bij de politie vindt het instellingsonderzoek plaats in nauw overleg met de politie.

e. *Instellen van een onderzoek*

- ▷ De directie stelt direct na de melding een commissie van onderzoek in. De commissie kan bestaan uit 3 personen, twee interne en een extern deskundige bijvoorbeeld van de GGD. De interne personen zouden een leidinggevende en de aandachtfunctionaris kunnen zijn. De extern deskundige is de voorzitter van de commissie. De leden van de commissie hebben een geheimhoudingsplicht uit hoofde van hun verantwoordelijkheid als lid van de commissie van onderzoek.
- ▷ De commissie vermeldt in het draaiboek vanaf het eerste moment van melding hoe men handelt en heeft gehandeld en wie men op welk tijdstip informeert en heeft geïnformeerd en waarover.
- ▷ De commissie voert het intern onderzoek uit en adviseert de directie op grond van de resultaten van het onderzoek over de te nemen maatregelen.

Procedure van onderzoek door commissie

- a. De commissie vraagt de ouders de signalen van het kind weer te geven. Het is niet de bedoeling dat de commissie het kind ondervraagt. Het kind dient door een bevoegde deskundige te worden gehoord. Het is belangrijk Veilig Thuis Rotterdam Rijnmond, de GGD of de politie hierover om advies te vragen.
- b. De onderzoekscommissie hoort de betrokken beroepskracht. De toedracht van zaken volgens de beroepskracht wordt vastgelegd. De beroepskracht wordt geïnformeerd over het verder verloop van de procedure.
- c. De commissie voert gesprekken met alle betrokken personen. Op basis van deze eerste gesprekken adviseert de commissie de directie over de te nemen voorlopige maatregelen voor het kind en de beroepskracht, voor zover dit nog niet is gebeurd.
- d. Van de gesprekken wordt een schriftelijk verslag gemaakt, dat door de geïnterviewden moet worden goedgekeurd. Ter voorkoming van latere onduidelijkheid is het raadzaam de betrokkenen ter goedkeuring te laten ondertekenen.
- e. Alle verslagen worden gebundeld en voorzien van advies, overhandigd aan de directie. Deze informatie is geheim.

Stap 5: Handelen naar aanleiding van het onderzoek

Het onderzoek kan leiden tot verschillende uitkomsten. Afhankelijk van deze uitkomsten heeft de directie verschillende mogelijkheden om te handelen.

- a. Rehabilitatie van beroepskracht;
- b. Waarschuwing afgeven;
- c. Arbeidsrechtelijke maatregelen;
- d. Inschakelen van politie.

a. Rehabilitatie beroepskracht

Wanneer de directie constateert dat er op grond van het verrichte onderzoek geen aanleiding is om aan te nemen dat kindermishandeling heeft plaatsgevonden, wordt de betrokken beroepskracht die voor de duur van het onderzoek geschorst of op non-actief was gesteld, door de directie van de organisatie in zijn functie in ere hersteld. In een dergelijke situatie moeten het belang van de beroepskracht en het algemeen belang worden afgewogen en zou het bijvoorbeeld wenselijk kunnen zijn de betreffende beroepskracht binnen de kinderopvangorganisatie over te plaatsen.

Indien na het onderzoek blijkt dat er een klacht is ingediend op valse gronden, kan de directie de betrokken beroepskracht een rehabilitatietraject aanbieden. De directie kan dan tevens maatregelen nemen tegen degene, die valselijk een beschuldiging heeft geuit. Dit kan variëren van de eis dat excuses worden aangeboden, tot schorsing of tot verwijdering.

b. Waarschuwing afgeven

De directie kan besluiten tot het geven van een schriftelijke waarschuwing, met de mededeling dat herhaling van het ongewenste gedrag arbeidsrechtelijke gevolgen heeft. Die waarschuwing kan dan worden opgenomen in het personeelsdossier.

c. Arbeidsrechtelijke maatregelen

Wanneer de directie constateert dat op grond van het verrichte onderzoek aanleiding is om aan te nemen dat kindermishandeling heeft plaatsgevonden, neemt de directie maatregelen van arbeidsrechtelijke aard, zoals ontslag wegens een dringende reden op grond van art. 677 en art. 678 boek 7 BW, of ontbinding van de arbeidsovereenkomst via de kantonrechter (art. 685 boek 7 BW).

d. Inschakelen van politie

De directie doet, wanneer het rapport van de onderzoekscommissie hiertoe aanleiding geeft, formeel aangifte van kindermishandeling bij de politie.

Alle beslissingen worden zorgvuldig afgewogen en zorgvuldig geregistreerd door de directie.

Stap 6: Nazorg bieden en evalueren

Het is belangrijk dat de kinderopvangorganisatie nazorg biedt aan alle betrokkenen. Ook het evalueren van de genomen stappen is belangrijk om in mogelijke toekomstige situaties adequaat te kunnen handelen.

Nazorg

Nazorg aan betrokken ouders en hun kinderen kan geboden worden door middel van ouderavonden, het uitnodigen van deskundigen daarbij of specifieke doorverwijzing. De kinderopvangorganisatie kan zich hierin laten adviseren door de GGD. Zie hiervoor hoofdstuk 7.5 uit de handleiding. Voor de kinderen kan als dit nodig is, of als de ouders van de kinderen dit nodig achten extra hulp worden ingezet.

Het is belangrijk om bijzondere aandacht te hebben voor de psychische belasting van de overige beroepskrachten naar aanleiding van bovenstaand traject. Wanneer er getuigen zijn onder de beroepskrachten kan met hen apart worden besproken wat nodig is om het gebeurde te verwerken. Bij hen kunnen gevoelens van onmacht, verdriet, schaamte en schuldgevoel een rol spelen. Andere beroepskrachten kunnen ook kampen met deze gevoelens. Hier kan aandacht aan worden besteed in het teamoverleg en daar waar nodig ook individueel.

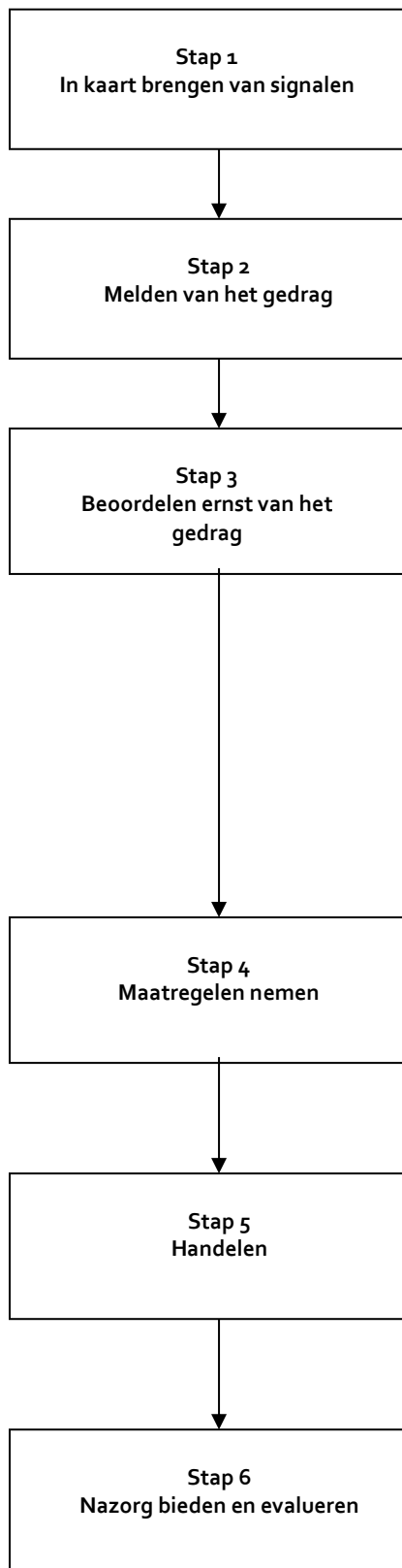
Als binnen een kinderopvangorganisatie een incident plaatsvindt, is de kans groot dat ook de media hiervan op de hoogte raken. Het is verstandig van tevoren zorgvuldig te overwegen hoe er wordt omgegaan met de pers (zie bijlage 6 van de handleiding).

Evalueren

Het is belangrijk het gehele proces en de verschillende stappen te evalueren. Dit is de verantwoordelijkheid van directie.

- De directeur evalueert met de commissie van onderzoek dat wat er gebeurd is en de procedures die zijn gevolgd.
- Zo nodig wordt de zaak ook doorgesproken met andere betrokkenen.
- Zo nodig worden verbeteringen in afspraken en/of procedures aangebracht.
- Geanonimiseerde gegevens met betrekking tot het vermoeden van kindermishandeling worden geregistreerd. Deze gegevens worden door de directie op een centraal punt bewaard.
- Blijf alert op signalen. Mogelijk zijn er meer slachtoffers.

III. Route bij signalen van seksueel grensoverschrijdend gedrag tussen kinderen onderling



Stap 1: In kaart brengen van signalen

De beroepskracht:

- observeert;
- raadpleegt signalenlijst (bijlage 1 en 2 uit de handleiding);
- bespreekt signalen met collega's en de leidinggevende;
- registreert.

Stap 2: Melden van het gedrag bij leidinggevende

De beroepskracht:

- meldt het gedrag bij leidinggevende;
- brengt de ouders van de betrokken kinderen op de hoogte.

Stap 3: Beoordelen ernst van het gedrag

De leidinggevende:

- raadpleegt Veilig Thuis Rotterdam Rijnmond en/of GGD;
- gaat in gesprek met ouders van zowel het kind dat gedrag vertoont als met de ouders van de kinderen die met het gedrag geconfronteerd worden over het gedrag;
- taxeert de ernst van het gedrag:
 - licht seksueel grensoverschrijdend gedrag: bespreken in het team, inschakelen externe hulp niet nodig;
 - matig seksueel grensoverschrijdend gedrag: waarschuwing, inschakelen hulp;
 - ernstig seksueel grensoverschrijdend gedrag: direct ingrijpen vereist, maatregelen conform stap 4;
- registreert in het kinddossier.

Stap 4: Maatregelen nemen

De directie:

- stelt een intern onderzoek in;
- schakelt experts in zoals GGD en Veilig Thuis Rotterdam Rijnmond;
- organiseert zorg voor kinderen en ouders;
- gaat in gesprek met ouders van kind dat gedrag vertoont én met de ouders van kinderen die geconfronteerd werden met het gedrag over de te nemen maatregelen.

Stap 5: Handelen

De directie:

- beslist naar aanleiding van het onderzoek over de opvang van het kind dat het gedrag heeft vertoond.

Stap 6: Nazorg bieden en evalueren

De directie:

- biedt nazorg voor ouders, kinderen en beroepskrachten;

- ▷ organiseert ouderavonden;
- ▷ verwijst door naar externe hulp;
- ▷ evalueert de procedures en registreert.

Route bij signalen van seksueel grensoverschrijdend gedrag tussen kinderen onderling

Stap 1: In kaart brengen van signalen

Wanneer er signalen zijn dat een kind of meerdere kinderen seksueel grensoverschrijdend gedrag hebben vertoond en dat een ander kind hier mee geconfronteerd is of slachtoffer van is geworden, is het belangrijk dat deze signalen in kaart worden gebracht en goed geïnterpreteerd worden. Soms zal iets vrij duidelijk zijn aan te merken als ontoelaatbare handeling, maar vaker zal het gaan om minder duidelijke signalen die niet direct te duiden zijn.

Het is belangrijk om deze signalen serieus te nemen. De beroepskrachten kunnen met elkaar onderzoeken wat zij bij de kinderen merken. Door met collega's te overleggen en van gedachten te wisselen, kan een signaal beter worden beoordeeld. De volgende acties kunnen helpen de signalen te onderbouwen:

- ▷ Raadpleeg de signalenlijst uit de handleiding (zie bijlage 1 en 2).
- ▷ Bespreek de signalen met collega's of de bemiddelingswerker, aandachtfunctionaris, leidinggevende of gedragswetenschapper.
- ▷ Vraag een gesprek aan met de leidinggevende.

Leg de mogelijke signalen vast in het kinddossier. Zie hiervoor in de handleiding hoofdstuk 8.5.

Als de beroepskracht vervolgens twijfelt of concludeert dat er sprake is van seksueel grensoverschrijdend gedrag dan is het belangrijk dit te melden bij de leidinggevende conform stap 2.

Stap 2: Melden van het gedrag

Wanneer de beroepskracht signalen heeft dat een kind of meerdere kinderen seksueel grensoverschrijdend gedrag hebben vertoond en dat een ander kind hiermee geconfronteerd is of slachtoffer van is geworden, dan is het belangrijk dit te melden bij de leidinggevende.

De ouders van de kinderen die het gedrag vertonen of ermee zijn geconfronteerd moeten op de hoogte worden gebracht.

Het is belangrijk dat de kinderopvangorganisatie alles goed registreert in een kinddossier (zie hoofdstuk 8.5 uit de handleiding). Alle gegevens die te maken hebben met het signaleren en handelen, dienen schriftelijk te worden vastgelegd.

Stap 3: Beoordelen ernst van het gedrag

De leidinggevende is in overleg met de directie verantwoordelijk voor een eerste beoordeling van de voorgelegde situatie. Daarbij zal in het algemeen de beroepskracht die het gedrag heeft gemeld, gehoord worden en eventueel collega's. Ook VEILIG THUIS ROTTERDAM RIJNMOND, CJG, ZAT of de GGD kan hiervoor worden ingeschakeld. Hierbij wordt de ernst van het gedrag bepaald.

Wanneer wordt geconstateerd dat er geen sprake is van leeftijdsadequaat gezond gedrag, wordt gecategoriseerd hoe ernstig het gedrag is. Bij alle vormen van seksueel grensoverschrijdend gedrag dienen de ouders van zowel het kind dat het gedrag vertoont als het kind dat met het gedrag is geconfronteerd, te worden geïnformeerd. Daarnaast dient bij alle vormen gekeken te worden of het seksueel overschrijdende gedrag een signaal is van onderliggende problematiek.

Er kan geconstateerd worden dat er sprake is van:

- P licht seksueel grensoverschrijdend gedrag;
- P matig seksueel grensoverschrijdend gedrag;
- P ernstig seksueel grensoverschrijdend gedrag.

Licht seksueel grensoverschrijdend gedrag kan worden gezien als een noodzakelijke stap om normen en waarden te leren kennen en zal bij veel kinderen op bepaalde momenten in de ontwikkeling voorkomen. Het is nodig dat de beroepskracht dit gedrag begrenst, hierop reageert en bespreekt met ouders.

Matig seksueel grensoverschrijdend gedrag is ontoelaatbaar; het is belangrijk om een duidelijk verbod in te stellen. Aan het kind moet uitgelegd worden dat dit gedrag niet mag en er moet worden uitgelegd waarom dit niet mag. De betrokken kinderen kunnen in de groep geobserveerd worden. Belangrijk is dat er met de kinderen gecommuniceerd blijft worden en dat ouders actief betrokken worden. De leidinggevende overlegt met Veilig Thuis Rotterdam Rijnmond of een gedragswetenschapper of externe hulpverlening of advies noodzakelijk is.

Ernstig seksueel grensoverschrijdend gedrag vereist dat er direct wordt ingegrepen. Er moeten maatregelen genomen worden die kunnen garanderen dat het gedrag niet meer kan voorvallen. De directie dient ingelicht te worden om verdere stappen te kunnen ondernemen, ook omdat de directie eindverantwoordelijk is voor alle interne en externe communicatie. Bij ernstig seksueel grensoverschrijdend gedrag dient stap 4 te worden ingezet.

Ook voor deze stap geldt, dat alle signalen en stappen goed vastgelegd worden in het kinddossier.

Stap 4: Maatregelen nemen

De directie bepaalt welke maatregelen genomen moeten worden wanneer er sprake is van ernstig seksueel grensoverschrijdend gedrag.

De volgende maatregelen kunnen worden genomen:

- a. Het instellen van een intern onderzoek. Het is belangrijk nauw samen te werken met expertorganisaties zoals Veilig Thuis Rotterdam Rijnmond, het zorgadviesteam en de GGD. Bij ernstige zaken is het aan te bevelen een onderzoeksteam te vormen waar vertegenwoordigers van de kinderopvangorganisatie en externe deskundigen deel van kunnen uitmaken. Dit onderzoeksteam kan het incident onderzoeken en de directie advies geven hoe te handelen. Het aanleggen van een draaiboek kan structuur bieden bij de uitvoer van het onderzoek. In de handleiding staan handvatten voor het aanleggen van een draaiboek (hoofdstuk 8.5).
- b. Het regelen van ondersteuning van het kind en ouders.
- c. Aanbieden van excuses voor falend toezicht/onveilige situatie vanuit de kinderopvang. Hierbij wordt tevens aangegeven dat onderzocht wordt hoe verbeteringen binnen de kinderopvangorganisatie kunnen worden doorgevoerd om mogelijke herhaling te voorkomen.
- d. Aanbieden van opvang en professionele hulp voor alle kinderen en hun ouders die op welke wijze dan ook betrokken zijn geweest bij het grensoverschrijdende seksuele gedrag. Emotionele begeleiding van de direct betrokken ouders is noodzakelijk.
- e. Indien een kind seksueel grensoverschrijdende handelingen heeft uitgevoerd bij een ander kind dan is het belangrijk gesprekken te voeren met beide partijen ouders en gezamenlijk te komen tot oplossingen. Creëer van beide partijen ouders 'bezorgde ouders' en zoek naar een gezamenlijk belang. De kinderopvangorganisatie vertegenwoordigt de belangen van alle kinderen. Dat kan betekenen dat de kinderopvangorganisatie beslissingen neemt die één van beide partijen niet zint. De kinderopvangorganisatie kan tegen het volgende dilemma oplopen: gaat een kind van de kinderopvang af of niet? En is dat op basis van een besluit van de kinderopvangorganisatie of van de ouders (opzeggen plaatsingsovereenkomst)? Belangrijk is de ouders altijd te informeren over de gemaakte keuze en deze te beargumenteren.
- f. Afscherming van het kind dat het grensoverschrijdende gedrag heeft vertoond.

De leidinggevende en/of directeur draagt zorg voor een zorgvuldige procedure en registreert dit in het betreffende dossier.

Stap 5: Handelen

De beoordeling van het incident en het advies uit het (eventuele) interne onderzoek kunnen leiden tot verschillende uitkomsten. Afhankelijk van deze uitkomsten heeft de directie verschillende mogelijkheden om te handelen richting het kind dat het seksueel grensoverschrijdende gedrag heeft vertoond.

- a. Het kind blijft op de groep;
 - b. Het kind gaat naar een andere groep, andere locatie of andere kinderopvangorganisatie;
 - c. Het inzetten van hulp;
 - d. Melding bij Veilig Thuis Rotterdam Rijnmond.
-
- a. *Het kind blijft op de groep*
Wanneer de directie constateert dat op grond van het verrichte onderzoek geen aanleiding is aan te nemen dat het gedrag zich zal herhalen of dat de aanwezigheid van het kind bedreigend is voor andere kinderen kan, in overleg met betrokken ouders, besloten worden het kind binnen de betreffende groep van de kinderopvangorganisatie te laten.
 - b. *Het kind gaat naar een andere groep of kinderopvangorganisatie*
De directie kan besluiten dat het in het belang is van het kind en/of de kinderen die met het gedrag geconfronteerd zijn, dat het kind naar een andere groep binnen de betreffende kinderopvangorganisatie, naar een andere locatie of naar een geheel andere kinderopvangorganisatie gaat. De directie kan hierin de ouders adviseren en eventueel contact opnemen met een andere kinderopvangorganisatie. Ook kunnen ouders zelf de conclusie trekken dat hun kind naar een andere locatie of kinderopvangorganisatie gaat.
 - c. *Het inzetten van hulp*
Met advies van Veilig Thuis Rotterdam Rijnmond en in overleg met de ouders kan hulpverlening voor het kind worden ingezet.
 - d. *Melding bij het Veilig Thuis Rotterdam Rijnmond*
De directie doet een melding bij Veilig Thuis Rotterdam Rijnmond. Het gedrag van het kind kan namelijk ook op andere problematiek wijzen.

Stap 6: Nazorg bieden en evalueren

Aanbevolen wordt het personeel persoonlijk te informeren. Daarnaast kunnen alle betrokkenen zo spoedig mogelijk over het seksueel overschrijdende gedrag op de hoogte worden gebracht middels een brief of een gezamenlijke (ouder)bijeenkomst. De directeur is verantwoordelijk voor de nazorg en de evaluatie.

Er kan informatie worden gegeven over de concrete maatregelen die getroffen zijn ten aanzien van het kind of de kinderen die met het gedrag geconfronteerd werden. Ook kan aangegeven worden welke concrete maatregelen er ten aanzien van het kind dat het gedrag vertoonde genomen zijn en het verdere verloop van het onderzoek.

Als bij een kinderopvangorganisatie een incident plaatsvindt, is er een kans dat ook de media hiervan op de hoogte raken. Het is verstandig van tevoren zorgvuldig te overwegen hoe hiermee zal worden omgegaan (zie bijlage 6 van de handleiding).

Het is belangrijk het gehele proces en de verschillende stappen te evalueren.

- ▷ De directeur evalueert met beroepskrachten en eventueel andere betrokkenen wat er is gebeurd en de procedures die zijn gevolgd.
- ▷ Zo nodig wordt de zaak ook doorgesproken met andere betrokkenen.
- ▷ Zo nodig worden verbeteringen in afspraken en/of procedures aangebracht.
- ▷ Geanonimiseerde gegevens met betrekking tot het seksueel grensoverschrijdend gedrag worden geregistreerd. Deze gegevens worden door de directie op een centraal punt bewaard.

IV Verantwoordelijkheden van Peuterspeelzaal Prinses Amalia in het scheppen van randvoorwaarden voor een veilig werk- en meldklimaat

Om het voor pedagogisch medewerkers mogelijk te maken om in een veilig werkklimaat huiselijk geweld en kindermishandeling te signaleren en om de stappen van de meldcode te zetten, draagt Peuterspeelzaal Prinses Amalia er zorg voor dat:

De coördinator en/of directeur:

- de meldcode opnemen in het zorgbeleid en/of veiligheidsbeleid van de organisatie;
- een aandachtfunctionaris huiselijk geweld en kindermishandeling aanstellen;
- ervoor zorgen dat er voldoende deskundigen intern en extern beschikbaar zijn om de medewerkers te kunnen ondersteunen bij het signaleren en het zetten van de stappen van de meldcode;
- afspraken maken over de wijze waarop Peuterspeelzaal Amalia haar medewerkers zal ondersteunen als zij door ouders in of buiten rechte worden aangesproken op de wijze waarop zij de meldcode toepassen;
- afspraken maken over de wijze waarop Peuterspeelzaal Amalia de verantwoordelijkheid opschaalt indien de signalering en verwijzing voor een kind stagneert;
- eindverantwoordelijkheid dragen voor de uitvoering van de meldcode.

De coördinator:

- de deskundigheidsbevordering opnemen in het scholingsplan;
- de werking van de meldcode regelmatig evalueren en zo nodig acties in gang zetten om de toepassing van de meldcode te optimaliseren;
- regelmatig trainingen en andere vormen van deskundigheidsbevordering aanbieden aan medewerkers, zodat medewerkers voldoende kennis en vaardigheden ontwikkelen en ook op peil houden voor het signaleren van huiselijk geweld en kindermishandeling en voor het zetten van de stappen van de code;
- de meldcode aansluiten op de werkprocessen binnen de organisatie;
- binnen de organisatie en in de kring van ouders bekendheid geven aan het doel en de inhoud van de meldcode;
- taken vaststelt van een ieder (wie doet wat wanneer) en deze in de meldcode vastlegt;
- de sociale kaart in de meldcode invult;
- de aansluiting van de meldcode op de werkprocessen uitvoert;
- de aansluiting van de meldcode op de zorgstructuur uitvoert;
- samenwerkingsafspraken vastlegt met ketenpartners;

De aandachtfunctionaris:

- als aandacht functionaris huiselijk geweld en kindermishandeling is aangesteld;
- als vraagbaak functioneert binnen de organisatie voor algemene informatie over (de meldcode) kindermishandeling;
- signalen herkent die kunnen wijzen op kindermishandeling of huiselijk geweld;
- kennis heeft van de stappen volgens de meldcode;
- deelneemt aan het casusoverleg van het CJG (indien dit beschikbaar is);
- de uitvoering van de meldcode coördineert bij een vermoeden van huiselijk geweld en/of kindermishandeling;
- waakt over de veiligheid van het kind bij het nemen van beslissingen;

- zo nodig contact opneemt met de jeugdarts en in tweede instantie met Veilig Thuis Rotterdam Rijnmond (Advies- en Meldpunt Kindermishandeling) voor advies of melding.
- de genomen stappen evalueert met betrokkenen;
- toeziet op zorgvuldige omgang met de privacy van het betreffende gezin;
- toeziet op dossiervorming en verslaglegging.

De leidster:

- signalen herkent die kunnen wijzen op kindermishandeling of huiselijk geweld;
- overlegt met de aandachtfunctionaris bij zorg over een kind aan de hand van waargenomen signalen die kunnen wijzen op kindermishandeling of huiselijk geweld;
- afspraken uitvoert die zijn voortgekomen uit het overleg met de direct leidinggevende en/of aandachtfunctionaris zoals observeren of een gesprek met de ouder;
- bespreekt de resultaten van deze ondernomen stappen met de aandachtfunctionaris;
- houdt het kinddossier bij

De directie, de leidinggevende en de medewerkers zijn *niet* verantwoordelijk voor:

- het vaststellen of er al dan niet sprake is van kindermishandeling of huiselijk geweld;
- het verlenen van professionele hulp aan ouder of kind (begeleiding).

V. Sociale kaart van Peuterspeelzaal Prinses Amalia

Coördinator/aandachtfunctionaris:

Margreet Klepper

m.klepper@smbkonbeatrix.nl

0187- 687983

Vervangend coördinator/aandachtfunctionaris:

Corine Grinwis

Corine.grinwis@smbkonbeatrix.nl

0187 - 687983

Jeugdarts : CJG Middelharnis, Sanne Jongenelen
Telefoonnummer : 0187-488075

Jeugdverpleegkundige : Mirjam Zuurmond
Telefoonnummer : 06-51480507
E-mailadres : m.koesse@cjgrijmond.nl

Organisatie : Politie alarmnummer (bij noodsituaties)
Telefoonnummer : 112

Organisatie : Politie (ook sociale jeugd- zedenzaken)
Adres : Olympiaweg 40, 3245 DL Sommelsdijk
Telefoonnummer : 0900-8844

Organisatie : Veilig Thuis Rotterdam Rijnmond
Adres : Paul Krugerstraat 181, 3072 GJ Rotterdam
Telefoonnummer alg. : 0800-2000
Telefoonnummer regio: 010 – 412 81 10

Organisatie : Algemeen Maatschappelijk Werk
Contactpersoon : Mariëlle de Looze, Angela Tanis en Annemarie Groeneveld
Adres : Juliana van Stolberglaan 19, 3241 GL Middelharnis
Telefoonnummer : 088 900 4000
E-mailadres :

Organisatie : Bouman GGZ
Contactpersoon :
Adres : Thorbeckelaan 63, Spijkenisse
Telefoonnummer : 088-230 4200
E-mailadres : info@boumanggz.nl

Organisatie : Jeugdgezondheidszorg
Contactpersoon :
Adres : Juliana van Stolberglaan 19, 3241 GL Middelharnis,
Telefoonnummer : 0187-608046
E-mailadres : info@cjggo.nl

Organisatie : Stichting MEE
Contactpersoon :
Adres : Hoogwerfsingel 2 3202 SP Spijkenisse
Telefoonnummer : 0181 - 33 35 07
E-mailadres : servicebureau@meezhe.nl

Organisatie : Leerplicht
Telefoonnummer : 140187

Organisatie : GGD
Contactpersoon :
Adres : Halvemaanpassage 90, Postbus 70032, 3000 LP Rotterdam
Telefoonnummer : 010-433 99 66
E-mailadres : ggdrotterdamrijnmond@rotterdam.nl

Organisatie : Vertrouwensinspecteur
Telefoonnummer : 0900-1113111

Organisatie : Opsporingsambtenaar
Contactpersoon : Johan van Oeveren
Functie : Wijkagent Ouddorp en Goedereede
Telefoonnummer : 0900- 8844 of 06-52 52 81 70
E-mailadres : johan.van.oeveren@politie.nl

VI. Signalenlijst kindermishandeling 0- 4 jaar

Als kinderen mishandeld, verwaarloosd en/of misbruikt worden, kunnen er signalen zijn. Het gebruik van een signalenlijst kan zinvol zijn, maar biedt ook een zekere mate van schijnzekerheid. De meeste signalen zijn namelijk stressindicatoren die aangeven dat er iets met het kind aan de hand is. Dit kan ook iets anders zijn dan kindermishandeling (chtscheiding, overlijden van een familielid, enzovoort). Hoe meer signalen van deze lijst bij een kind te herkennen zijn, hoe groter de kans dat er sprake kan zijn van kindermishandeling.

Het is niet de bedoeling om aan de hand van een signalenlijst het 'bewijs' te leveren van de mishandeling. Het is wel mogelijk om een vermoeden van mishandeling meer te onderbouwen naarmate er meer signalen uit deze lijst worden geconstateerd. Een goed beargumenteerd vermoeden is voldoende om in actie te komen.

Deze lijst is niet uitputtend, er kunnen zich andere signalen voordoen die hier niet vermeld staan. De signalen die in deze lijst worden vermeld, hebben betrekking op alle vormen van mishandeling. Aan het einde van de lijst zijn nog enkele signalen opgenomen die meer specifiek zijn voor seksueel misbruik. Om een duidelijk beeld te krijgen van wat er aan de hand zou kunnen zijn, is het van belang de hele context van de gezinssituatie erbij te betrekken. Daarom worden ook een aantal signalen van ouders en gezin genoemd. In overleg met aandachtfunctionaris kan er over zorgelijke signalen altijd worden overlegd met Veilig Thuis.

1. Psychosociale signalen

Ontwikkelingsstoornissen

- Achterblijven in taal-, spraak-, motorische, emotionele en/of cognitieve ontwikkeling
- Schijnbare achterstand in verstandelijk ontwikkeling
- Regressief gedrag (terugval in ontwikkeling)
- Niet zindelijk op leeftijd waarvan men het mag verwachten

Relationele problemen

Ten opzichte van de ouders:

- Totale onderwerping aan de wensen van de ouders
- Sterk afhankelijk gedrag ten opzichte van de ouders
- Onverschilligheid ten opzichte van de ouders
- Kind is bang voor ouders
- Kind vertoont heel ander gedrag als ouders in de buurt zijn

Ten opzichte van andere volwassenen:

- Bij oppakken houdt het kind zich opvallend stijf
- Bevriezing bij lichamelijk contact
- Allemansvriend
- Lege blik in ogen en vermijden van oogcontact
- Waakzaam, wantrouwend

Ten opzichte van andere kinderen:

- Speelt weinig/niet met andere kinderen
- Is niet geliefd bij andere kinderen
- Wantrouwend
- Terugtrekken in eigen fantasiewereld

Gedragsproblemen

- Plotselinge gedragsverandering
- Geen of nauwelijks spontaan spel, geen interesse in spel
- Labiel, nerveus
- Depressief
- Angstig
- Passief, in zichzelf gekeerd, meegaand, apathisch, lusteloos
- Agressief
- Hyperactief
- Niet lachen, niet huilen
- Niet tonen van gevoelens, zelfs niet bij lichamelijke pijn
- Eetproblemen
- Slaapstoornissen
- Vermoeidheid, lusteloosheid

2. Medische signalen

Lichamelijke kenmerken (specifiek voor lichamelijke mishandeling)

- Blauwe plekken/striemen
- Krab-, bijt- of brandwonden
- Botbreuken
- Littekens

Voedingsproblemen

- Ondervoeding
- Voedingsproblemen bij baby's
- Steeds wisselen van voeding
- Veel spugen
- Matig groeien, ondanks voldoende hoeveelheid voeding
- Weigeren van voeding
- Achterblijven in lengtegroei

Verzorgingsproblemen

- Slechte hygiëne
- Ernstige luiersuitslag
- Onvoldoende kleding
- Onvoldoende geneeskundige en tandheelkundige zorg
- Veel ongevallen door onvoldoende toezicht
- Herhaalde ziekenhuisopnamen
- Recidiverende ziekten door onvoldoende zorg
- Traag herstel door onvoldoende zorg

3. Kenmerken ouders/gezin

Ouder/kind relatiestoornis

- Ouder draagt kind als een 'postpakketje'
- Ouder troost kind niet bij huilen
- Ouder klaagt overmatig over het kind
- Ouder heeft irreële verwachtingen ten aanzien van het kind
- Ouder toont weinig belangstelling voor het kind

Signalen ouder

- Geweld in eigen verleden
- Apathisch en (schijnbaar) onverschillig
- Onzeker, nerveus en gespannen
- Onderkoeld brengen van eigen emoties
- Negatief zelfbeeld
- Steeds naar andere artsen/ziekenhuizen gaan ('shopping')
- Afspraken niet nakomen
- Kind opeens van kinderopvangorganisatie afhaken
- Aangeven het bijna niet meer aan te kunnen
- Psychiatrische problemen
- Verslaafd

Gezinskenmerken

- 'Multi-probleem' gezin
- Ouder die er alleen voorstaat
- Regelmatig wisselende samenstelling van gezin
- Isolement
- Vaak verhuizen

- Sociaal- economische problemen: werkloosheid, slechte behuizing, migratie, et cetera
- Veel ziekte in het gezin
- Draaglast gezin gaat draagkracht te boven
- Geweld wordt gezien als middel om problemen op te lossen

4. Signalen specifiek voor seksueel misbruik

Lichamelijke kenmerken

- Verwondingen aan genitaliën
- Vaginale infecties en afscheiding
- Jeuk bij vagina en/of anus
- Problemen bij het plassen
- Recidiverende urineweginfecties
- Pijn in de bovenbenen
- Pijn bij lopen en/of zitten
- Seksueel overdraagbare ziekten

Relationele problemen

- Angst voor mannen of vrouwen in het algemeen of voor een man of vrouw in het bijzonder

Gedragsproblemen

Afwijkend seksueel gedrag:

- Excessief en/of dwangmatig masturberen
- Angst voor lichamelijk contact of juist zoeken van seksueel getint lichamelijk contact
- Niet leeftijdsadequaat seksueel spel
- Niet leeftijdsadequate kennis van seksualiteit
- Angst om zich uit te kleden
- Angst om op de rug te liggen
- Negatief lichaamsbeeld: ontevredenheid over, boosheid op of schaamte voor eigen lichaam
- Schrikken bij aangeraakt worden
- Houterige motoriek (onderlichaam 'op slot')
- Geen plezier in bewegingsspel

5. Signalen die specifiek zijn voor kinderen die getuige zijn van huiselijk geweld

Gedragsproblemen

- Agressie: kopiëren van gewelddadig gedrag van vader of moeder (sommige kinderen, met name jongens, kopiëren hun vaders gedrag door hun moeder of jongere broertjes/zusjes te slaan)
- Opstandigheid
- Angst

- Negatief zelfbeeld
- Passiviteit en teruggetrokkenheid
- Zichzelf beschuldigen
- Verlegenheid

Problemen in sociaal gedrag en competentie:

- Wantrouwen ten aanzien van de omgeving
- Gebrek aan sociale vaardigheden

6. Signalen die specifiek zijn voor Pediatric Condition Falsification (PCF) en Factitious Disorder by Proxy (FDP)

Factitious Disorder by Proxy PCF (oude term: syndroom Münchhausen by Proxy (MBPS)) is een ernstige vorm van kindermishandeling. Degene met dit syndroom (vaak moeder), komt liefdevol en bezorgd over, zoekt zeer regelmatig intensieve medische hulp voor een kind, maar is zelf degene die het kind bewust ziek maakt. Dit door toediening van middelen of het toebrengen van verwondingen of infecties. PCF kan zeer ingrijpende vormen aannemen: ca. 10% van de kinderen die aan PCF worden blootgesteld overlijdt aan de gevolgen van PCF.

Pediatric Condition Falsification (PCF) is het hoofddeel van de diagnose bij het kind. Factitious Disorder by Proxy (FDP) is het andere deel dat betrekking heeft op het mishandelende gedrag en de intenties van ouders. In principe is dit een bewust proces dat na verloop van tijd overgaat in minder bewuste patronen. Het hoofdmotief is om aandacht en erkenning af te dwingen van artsen en andere professionals. De ouder doet dit voor zichzelf, in de rol van zeer goede ouder.

Hoe is PCF te herkennen:

- Onderzoeksgegevens kloppen niet met het ziektebeeld
- Medische gegevens over eerdere behandelingen zijn moeilijk te verkrijgen
- Symptomen verdwijnen wanneer ouder en kind worden gescheiden
- Een broertje of zusje is overleden of eveneens vaak ziek
- De moeder schrikt niet terug voor ingrijpende onderzoeken of het onder narcose brengen van het kind en daar zelfs op aandringt
- Voorvallen vinden in de avonden en weekenden plaats waarbij een beroep wordt gedaan op andere artsen
- De volgende klachten worden gepresenteerd: bewusteloosheid, insulpen, apneu, diarree, overgeven, koorts, lethargie
- Het kind heeft een aanzienlijke ziektegeschiedenis met steeds andere klachten
- De moeder is werkzaam in de gezondheidszorg of beschikt over een zeer grote medische kennis
- Het verhaal van moeder bevat kleine tegenstrijdigheden
- Vaak van arts wisselen

Het onderscheid met postnatale depressie bij de moeder, wiegendood of kinderen die niet goed groeien veroorzaakt door iets anders dan PCF, is dat in deze gevallen de moeders vaak dankbaar zijn als ze worden ontlast van de zorg voor hun kind, terwijl PCF-moeders die zorg niet willen uitbesteden.

7. Signalen van kinderen die geconfronteerd zijn met seksueel grensoverschrijdend gedrag van een ander kind

Naast onderstaande signalen kunnen de specifieke signalen bij seksueel misbruik (zie punt 4 van deze bijlage) duiden op seksueel overschrijdend gedrag van kinderen onderling.

- Het kind heeft angst voor een bepaald kind
- Het kind is consequent boos op een ander kind
- Het kind komt geschrokken, bang of verward terug nadat het met een ander kind of kinderen alleen is geweest
- Het kind wil consequent niet spelen met een bepaald kind

8. Signalen van kinderen die seksueel grensoverschrijdend gedrag vertonen naar andere kinderen

Naast onderstaande signalen kunnen de specifieke signalen bij seksueel misbruik (zie punt 4 van deze bijlage) duiden op seksueel overschrijdend gedrag van kinderen onderling.

- Het kind creëert een soort isolement rond het kind (apart nemen, zich afzonderen van de groep)
- Het kind domineert of vertoont macht over een ander kind
- Veelvuldige seksistische uitingen

9. Kinderpornografie

Onder 'productie van kinderpornografie' wordt verstaan: het vervaardigen van een afbeelding en/of het vastleggen op film, foto of iedere andere soort van informatiedrager, van kinderen beneden de leeftijd van 18 jaar, die seksuele gedragingen moeten ondergaan, plegen en/of dulden.

Kinderen die gebruikt zijn voor het maken van kinderpornografie kunnen signalen afgeven die duiden op seksueel misbruik. Daarnaast kan het kind de volgende signalen laten zien:

- Extreme angst voor het maken van foto's
- Angst voor opnamen met videoapparatuur